

კლასტერული აკრედიტაციის
პირველი ტალღა:
გამოცდილებები, მიღწევები და
გამონვევები

თემატური ანალიზი



განათლების ხარისხის
განვითარების ეროვნული ცენტრი

მკვლევართა ჯგუფი::

ლაშა მაჭარაშვილი (ჯგუფის ხელმძღვანელი)
თორნიკე ბაქაძე (ჯგუფის თანახელმძღვანელი)
ანა ჯუღელი, სოფიკო ქურასბედიანი, ნინო
შეყილაძე, ლიკა ქუთელია, თემურ
თექეთუმანიძე, თამარ აფრასიძე

თბილისი 2024



სარჩევი

შესავალი	2
კვლევის მიზანი და მეთოდოლოგია	7
<i>კვლევის მიზანი და ამოცანები</i>	7
<i>მეთოდოლოგია და შერჩევა</i>	7
კვლევის შედეგები	12
<i>რაოდენობრივი კვლევის შედეგები</i>	12
<i>თვისებრივი კვლევის შედეგები</i>	16
კლასტერული აკრედიტაციის დასკვნების ანალიზი	16
ინტერვიუ ჩართულ მხარეებთან	30
დასკვნა და რეკომენდაციები	44
<i>დასკვნა</i>	44
<i>რეკომენდაციები</i>	48



შესავალი

სსიპ - განათლების ხარისხის განვითარების ეროვნული ცენტრი (შემდგომში - ცენტრი) წარმოადგენს ხარისხის უზრუნველყოფის სააგენტოს, რომელიც პასუხისმგებელია საქართველოში უმაღლესი განათლების ხარისხის უზრუნველყოფის გარე მექანიზმების (უმაღლესი საგანმანათლებლო დაწესებულების ავტორიზაცია, საგანმანათლებლო პროგრამის აკრედიტაცია) განხორციელებაზე. ცენტრი დაარსდა, როგორც განათლების აკრედიტაციის ეროვნული ცენტრი 2006 წელს, 2010 წელს კი ჩამოყალიბდა, როგორც განათლების ხარისხის განვითარების ეროვნული ცენტრი.

უმაღლესი საგანმანათლებლო პროგრამების აკრედიტაციის პროცესი საქართველოში 2011 წლიდან ხორციელდება.¹ 2011 წლიდან 2022 წლამდე, აკრედიტაციის გავლა სავალდებულო იყო რეგულირებადი სფეროების, აგრეთვე მასწავლებლის მომზადებისა და ქართულ-ენაში მომზადების პროგრამებისა და დოქტორანტურის საფეხურის პროგრამებისათვის. მიუხედავად აკრედიტაციის არასავალდებულო ხასიათისა, 2011-2022 წლებში აკრედიტაცია წარმოადგენდა აუცილებელ მოთხოვნას იმისათვის, რომ პროგრამაზე ჩარიცხულ სტუდენტებს მიეღოთ სახელმწიფო დაფინანსება. შესაბამისად, 2011-22 წლებში აკრედიტაციის პროცესი გაიარა ქვეყანაში მოქმედი საგანმანათლებლო პროგრამების უმრავლესობამ და 2022 წლის 1 მარტის მდგომარეობით, საქართველოს უსდ-ებში ფუნქციონირებადი 1623 საგანმანათლებლო პროგრამიდან, 1410 მათგანი იყო აკრედიტებული.²

საგანმანათლებლო პროგრამების აკრედიტაციის პროცესი, ინიცირების ეტაპიდან მოყოლებული, გამოირჩეოდა განსაკუთრებული დატვირთულობით. აღნიშნულის საილუსტრაციოდ, ცხრილ N1-ზე მოცემულია 2011-2022 წლებში აკრედიტაციის საბჭოს მიერ მიღებული გადაწყვეტილებების სრული რაოდენობა. გარდა ზოგადი რაოდენობისა, აღსანიშნავია ისიც, რომ მოცემული წლების განმავლობაში, აკრედიტაციას გადიოდა საგანმანათლებლო პროგრამები სხვადასხვა სფეროებიდან, რის გამოც, პროგრამების დიდი რაოდენობის შეფასების მართვასთან ერთად ცენტრს უწევდა სხვადასხვა სფეროს პროგრამების შესაფასებლად აკრედიტაციის ექსპერტთა უწყვეტი მოძიება. აღნიშნული იწვევდა დიდი რაოდენობით რესურსების გამოყენებას, როგორც ცენტრის, ისე თავად უმაღლესი საგანმანათლებლო დაწესებულებების მიერ, რომელთაც აღნიშნული მოცემულობის გათვალისწინებით, პარალელურ რეჟიმში სჭირდებოდათ განსხვავებული სფეროსა და სპეციფიკის პროგრამების

¹ განათლების ხარისხის განვითარების ეროვნული ცენტრი - 2013 წლის ანგარიში და 2011-2013 წლების ანალიტიკური მიმოხილვა (2013) https://eqe.ge/res/eqeannualreport_2013.pdf

² უმაღლესი საგანმანათლებლო პროგრამების სრული სია 2022 წლის 01 მარტის მდგომარეობით. მოწოდებულია განათლების მართვის საინფორმაციო სისტემის მიერ.



აკრედიტაციაზე ზრუნვა.³ აღნიშნული წარმოადგენდა ერთ-ერთ მთავარ წინაპირობას კლასტერული აკრედიტაციის პროცესის ინიცირებისათვის.

ცხრილი 1. აკრედიტაციის საბჭოს მიერ მიღებული გადაწყვეტილებების რაოდენობა 2011-წლიდან 2022 წლის ჩათვლით. ⁴

წელი	საბჭოზე გასული პროგრამების რაოდენობა
2022	208
2021	313
2020	235
2019	270
2018	195
2017	76
2016	140
2015	135
2014	267 ⁵
2013	185
2012	671
2011	408

კლასტერული აკრედიტაციისათვის მზადება

კლასტერული აკრედიტაციის მექანიზმის შემუშავების აქტიური ფაზა 2020 წელს დაიწყო, ევროკავშირის მიერ დაფინანსებული დამძობილების (Twinning) პროექტის „ხარისხის უზრუნველყოფისა და კვალიფიკაციების მართვის შესაძლებლობების გაძლიერება“ მხარდაჭერით, რომელშიც ცენტრი თანამშრომლობდა პარტნიორ სააგენტოებთან, გერმანულ AQAS-სა და ესტონურ HAKA-სთან (ყოფილი EKKA). 2020 წლის აგვისტოში, ახალი კორონავირუსის გავრცელებასთან დაკავშირებული

³ Piloting of Cluster Evaluation of Higher Educational Programmes in Georgia - CEENQA Newsletter, 11/1, July 2021 https://www.ceenqa.org/wp-content/uploads/CEENQA-Newsletter_Vol.11_No.1_July_2021.pdf

⁴ მონაცემები ეფუძნება ცენტრის ყოველწლიურ ანგარიშებს: <https://eqe.ge/ka/page/static/59/tsluiri-angarishebi>

⁵ 2014 წლისათვის მოცემულია მხოლოდ დადებითი გადაწყვეტილებების რაოდენობა



პანდემიის ფონზე, ცენტრმა უსდ-ებს გააცნო კლასტერული აკრედიტაციის ხედვა, რომლის მთავარ საკითხებსაც წარმოადგენდა: პროგრამების ერთობლივი შეფასება სამი საფეხურის პერსპექტივიდან და შეფასებაზე დახარჯული რესურსების კონსოლიდირება და უფრო ეფექტიანი გამოყენება ყველა ჩართული მხარისათვის.⁶ 2021 წლის დასაწყისში, გერმანელი და ესტონელი ექსპერტების მხარდაჭერით, შემუშავდა კლასტერული აკრედიტაციის პროცესისა და სტანდარტების პირველადი, საპილოტე მოდელი, რომლის პილოტირებაც, დამშობილების პროექტის დაფინანსებით, განხორციელდა საქართველოს 3 უმაღლეს საგანმანათლებლო დაწესებულებაში. პილოტირების ფარგლებში გამოკვეთილ გამოწვევებს შორის იყო პროგრამის შინაარსზე კონცენტრირებული სტანდარტების შეფასების ფარგლებში ინდივიდუალურ პროგრამასა და კლასტერზე ფოკუსირებული შეფასების ინტეგრირება.⁷

უმაღლესი საგანმანათლებლო პროგრამების აკრედიტაციის მიმართულებით არსებული სამართლებრივი მოცემულობა მნიშვნელოვნად შეიცვალა 2022 წელს. პირველ რიგში, 2022 წლის მარტში განხორციელებული საკანონმდებლო ცვლილებების შედეგად, აკრედიტაციის მიღება სავალდებულო გახდა საქართველოში მოქმედი ყველა უმაღლესი საგანმანათლებლო პროგრამისათვის.⁸ აღნიშნულის გათვალისწინებით, აკრედიტაცია სავალდებულო გახდა იქამდე ავტორიზებულ რეჟიმში განხორციელებული პროგრამებისათვისაც. გარდა ამისა, 2022 წელს განხორციელებული ცვლილებები შეეხო აკრედიტაციის პროცესის ბუნებასაც და დამტკიცდა კლასტერული აკრედიტაციის პროცედურები, რომელიც აისახა აკრედიტაციის დებულებაში.⁹

კლასტერული აკრედიტაციის პროცესის დამტკიცებას თან ახლდა ცვლილებები აკრედიტაციის სტანდარტებშიც. ცვლილებების ფარგლებში, პირველსა და მეორე სტანდარტში რამდენიმე კომპონენტი გადანაცვლდა სტანდარტებს შორის, რამაც

⁶ კლასტერულ აკრედიტაციაზე გადასვლა, 17/08/2020 - <https://eqe.ge/ka/posts/2685/klasterul-akreditatsiaze-gadasvla>

⁷ Macharashvili, Lasha. Piloting of Cluster Evaluation of Higher Educational Programmes in Georgia - CEENQA Newsletter, 11/1, July 2021 https://www.ceenqa.org/wp-content/uploads/CEENQA-Newsletter_Vol.11_No.1_July_2021.pdf

⁸ კანონი უმაღლესი განათლების შესახებ - კონსოლიდირებული ვერსია 20/12/2012. <https://www.matsne.gov.ge/ka/document/view/32830?publication=28> ; კანონი უმაღლესი განათლების შესახებ - კონსოლიდირებული ვერსია 16/03/2022. <https://www.matsne.gov.ge/ka/document/view/32830?publication=93>

⁹ უმაღლესი საგანმანათლებლო დაწესებულებების საგანმანათლებლო პროგრამების აკრედიტაციის დებულებისა და საფასურის დამტკიცების შესახებ - <https://www.matsne.gov.ge/ka/document/view/1320588?publication=24>



უზრუნველყო აღნიშნული ორი სტანდარტის მოთხოვნების შინაარსობრივი ფოკუსის მკაფიო განცალკევება, რომლის ფარგლებშიც აკრედიტაციის პირველი სტანდარტი სრულად კონცენტრირდა საგანმანათლებლო პროგრამების შინაარსობრივ ხმარებზე, ხოლო მეორე სტანდარტი - მეთოდოლოგიურ საკითხებზე. გარდა ამისა, ადგილი ჰქონდა ასევე ორი ახალი კომპონენტის დამატებასაც: 1.3. სწავლის შედეგების შეფასების მექანიზმი და 4.2. მაგისტრანტისა და დოქტორანტის ხელმძღვანელის კვალიფიკაცია. აღნიშნული საკითხები სტანდარტების წინარე მოდელშიც იყო გათვალისწინებული, თუმცა კლასტერული აკრედიტაციის ფორმატში ორივე მათგანი ცალკე გამოიყო კომპონენტის სახით.

კლასტერული აკრედიტაციის მახასიათებლები

კლასტერული აკრედიტაციის 2022 წელს მიღებული მოდელის თანახმად, საქართველოს განათლებისა და მეცნიერების მინისტრის ინდივიდუალური სამართლებრივი აქტით განისაზღვრა სხვადასხვა სფეროს საგანმანათლებლო პროგრამებისათვის ხელახალი აკრედიტაციის ეტაპები. საქართველოს განათლებისა და მეცნიერების მინისტრის ბრძანებით დამტკიცებული აკრედიტებული პროგრამების ხელახალი აკრედიტაციის ეტაპების და ვადების შესაბამისად, კლასტერული აკრედიტაციის პირველი ტალღა შეეხო ჰუმანიტარული მეცნიერებებისა და პერსონალური მომსახურების სფეროს საგანმანათლებლო პროგრამებს.¹⁰ ამავე ბრძანების თანახმად, 2023 წელს შეფასდა ხელოვნების, პერსონალური მომსახურების, თავდაცვისა და უსაფრთხოების და სპორტის სფეროს საგანმანათლებლო პროგრამები, 2024 წელი კი ბიზნესისა და ადმინისტრირების სფეროების საგანმანათლებლო პროგრამებს ეთმობათ.

კლასტერული აკრედიტაციის შეფასების მთავარ მახასიათებელს შეადგენს ის, რომ შეფასება ხორციელდება პროგრამების კლასტერის დონეზე, რომელიც წარმოადგენს ერთმანეთთან შინაარსობრივად დაკავშირებული პროგრამებისაგან შემდგარ ჯგუფს.¹¹ საკანონმდებლო ცვლილებებთან ერთად, ცენტრმა შეიმუშავა პროგრამების კლასტერში დაჯგუფების წესიც.¹²

¹⁰ „2022 წლის 01 ივნისის მდგომარეობით აკრედიტებული უმაღლესი საგანმანათლებლო პროგრამებისა და ქართულ ენაში მომზადების საგანმანათლებლო პროგრამების მიერ 2022–2028 წლებში ხელახალი აკრედიტაციის გავლის ეტაპები“ <https://www.t.ly/cExN3>

¹¹ „განათლების ხარისხის განვითარების შესახებ“ საქართველოს კანონი, მუხლი 2¹, პუნქტი ზ. - <https://matsne.gov.ge/ka/document/view/93064?publication=26>

¹² უმაღლესი საგანმანათლებლო პროგრამების კლასტერად დაჯგუფების წესი და პირობები - <https://t.ly/5Qlim>



მნიშვნელოვანია იმის აღნიშვნა, რომ კლასტერული შეფასების წესის დამტკიცების მიუხედავად, არ შეცვლილა აკრედიტაციის საბჭოს მიერ საგანმანათლებლო პროგრამებზე აკრედიტაციის მინიჭებასთან დაკავშირებით, გადაწყვეტილების მიღების წესი. კერძოდ, მიუხედავად პროგრამების ჯგუფის შეფასებისა, აკრედიტაციის საბჭო გადაწყვეტილებას კვლავინდებურად იღებს ცალკეულად, ინდივიდუალური პროგრამის შესახებ. აღნიშნული სამართლებრივი მოცემულობის გათვალისწინებით, კლასტერული აკრედიტაციის დასკვნის ფორმაში გათვალისწინებულია შეფასებები კლასტერულ და ინდივიდუალურ დონეებზე, ხოლო ზოგიერთი კომპონენტის შემთხვევაში, სავალდებულოა ექსპერტთა ჯგუფის მიერ ინდივიდუალური პროგრამების შეფასება. შესაბამისად, ფორმაში არსებობს შესაძლებლობა, გაიცეს ანალიტიკური დასკვნები, რეკომენდაციები და რჩევები როგორც ინდივიდუალურად, ისე პროგრამათა ჯგუფის დონეზე.

უმაღლესი განათლების ხარისხის უზრუნველყოფის მექანიზმების უწყვეტი განვითარების ხელშეწყობის მიზნით, აგრეთვე აკრედიტაციის მნიშვნელობისა და კლასტერული აკრედიტაციის იმპლემენტაციის ფარგლებში განხორციელებული ცვლილებების მასშტაბის გათვალისწინებით, განსაკუთრებით მნიშვნელოვანია საქართველოში იმპლემენტირებული კლასტერული აკრედიტაციის მოდელის მიერ მომხდარი გავლენის შესწავლა და ანალიზი, იმის გამორკვევა, თუ რამდენად ახერხებს კლასტერული აკრედიტაციის აღნიშნული მოდელი საკუთარ მიზნებზე გასვლას.



კვლევის მიზანი და მეთოდოლოგია

კვლევის მიზანი და ამოცანები

მოცემული თემატური ანალიზი მიზნად ისახავს საქართველოში დანერგილი კლასტერული აკრედიტაციის მოდელის განხორციელების პირველი ეტაპის კრიტიკულად შესწავლასა და პროცესში არსებული გამოწვევების იდენტიფიცირებას, უმაღლესი განათლების ხარისხის უზრუნველყოფის მექანიზმების მუდმივი გაუმჯობესების ხელშეწყობისათვის. დასახული მიზნის გათვალისწინებით, კვლევის ამოცანებს წარმოადგენს:

- შეფასდეს კლასტერული აკრედიტაციის მექანიზმის შესაბამისობა წინასწარ დასახულ მიზნებთან;
- განისაზღვროს კლასტერული აკრედიტაციის პროცესის ფარგლებში დაგროვილი წარმატებული პრაქტიკები და ძირითადი გამოწვევები და გამოწვევების საპასუხო აქტივობები პროცესის შემდგომი გაუმჯობესებისთვის.

თემატური ანალიზის მიზნისა და ამოცანების მისაღწევად, ჩამოყალიბდა ქვემოთ მოცემული კვლევის შეკითხვები:

- უმაღლესი საგანმანათლებლო პროგრამების კლასტერული აკრედიტაციის როგორი სახის მოდელი დაინერგა საქართველოში?
- რამდენად უზრუნველყოფს კლასტერული აკრედიტაციის მოდელი მისი დანერგვისას განსაზღვრული მიზნების მიღწევას?
- როგორი წარმატებული პრაქტიკები არსებობს კლასტერული აკრედიტაციის პროცესში?
- რა ძირითადი გამოწვევები არსებობს კლასტერული აკრედიტაციის პროცესში და ამდენად, რა მომდევნო აქტივობებია გასათვალისწინებელი პროცესის შემდგომი დახვეწის მიზნით?

მეთოდოლოგია და შერჩევა

მოცემული კვლევა ითვალისწინებს ევროკავშირის მიერ დაფინანსებული საჯარო დაწესებულებების დამშობილების (Twinning) პროექტის ფარგლებში შექმნილ სახელმძღვანელო დებულებას თემატური ანალიზის განხორციელების პროცესისა და მეთოდოლოგიის შესახებ.¹³ კვლევის კითხვებზე პასუხების გაცემის მიზნით, ანალიზი

¹³ წინადადება თემატური ანალიზის განხორციელების პროცედურისა და მეთოდოლოგიის შესახებ. <https://t.ly/i7-Vo>



იყენებს კვლევის შერეულ მეთოდოლოგიას, რომელშიც გამოიყენება როგორც თვისებრივი, ისე რაოდენობრივი მეთოდები. თვისებრივი კვლევის ფარგლებში, განხორციელდა დოკუმენტების ანალიზი და ასევე ჩატარდა სიღრმისეული ინტერვიუები კლასტერული აკრედიტაციის პროცესის ძირითადი დაინტერესებული მხარეების წარმომადგენლებთან. რაოდენობრივი ანალიზის ფარგლებში, გაანალიზდა შეფასების ფარგლებში გაცემული რეკომენდაციებისა და რჩევების მონაცემთა ძირითადი სტატისტიკური ტენდენციები.

დოკუმენტების ანალიზი

დოკუმენტების ანალიზის ფარგლებში, გათვალისწინებული იყო უმაღლესი განათლების ხარისხის უზრუნველყოფის ევროპული სტანდარტებისა და სახელმძღვანელო პრინციპების (ESG 2015¹⁴) მოთხოვნები და შესაბამისად, დამუშავდა კლასტერული აკრედიტაციის პირველი ტალღის ფარგლებში შექმნილი აკრედიტაციის ექსპერტთა ჯგუფების დასკვნები. კერძოდ, კვლევის ამოცანებთან და კითხვებთან მიმართებით გაანალიზდა კლასტერული აკრედიტაციის პროცესში გაცემული რეკომენდაციები და რჩევები. როგორც ზემოთ აღინიშნა, კლასტერული აკრედიტაციის პირველი ტალღის ფარგლებში მოიაზრება *კუმანიტარული მეცნერებებისა და პერსონალური მომსახურებების* ვიწრო სფეროების საგანმანათლებლო პროგრამების კლასტერების შეფასება, რომელიც განხორციელდა 2022 წლის ბოლოდან 2023 წლის ზაფხულამდე.

კლასტერული აკრედიტაციის პირველ ეტაპზე განხორციელებული შეფასებების რაოდენობის გათვალისწინებით, თვისებრივი ანალიზისათვის მიზნობრივად შეირჩა ის დასკვნები, რომელთა ფარგლებში შეფასებულ კლასტერებშიც შედიოდა უმაღლესი განათლების სამივე საფეხურის, - საბაკალავრო, სამაგისტრო და სადოქტორო საგანმანათლებლო პროგრამები - სულ 11 დასკვნა. აღნიშნული არჩევანი იმით იყო განპირობებული, რომ ასეთი ტიპის კლასტერები დაწესებულების რესურსებისა და შესაძლებლობების ჰოლისტური შეფასების საშუალებას იძლევა კონკრეტული სფეროს მიმართულებით, მათ შორის დეპარტამენტის/ფაკულტეტის/სკოლის დონეზე.

¹⁴ Standards and Guidelines for Quality Assurance in the European Higher Education Area: https://www.enqa.eu/wp-content/uploads/2015/11/ESG_2015.pdf დოკუმენტის ქართული ვერსია: http://erasmusplus.org.ge/files/files/ESG_2015.pdf



სიღრმისეული ინტერვიუ

კვლევის ფარგლებში განხორციელდა სიღრმისეული ინტერვიუები პროცესში ჩართულ ძირითად დაინტერესებულ მხარეებთან. სიღრმისეული ინტერვიუების მიზანი იყო პროცესში ჩართული დაინტერესებული მხარეების გამოცდილებების შესწავლა. საერთო ჯამში, ინტერვიუები ჩატარდა:

- უმაღლესი საგანმანათლებლო დაწესებულებების (უსდ) წარმომადგენლებთან (4 ინტერვიუ);
- აკრედიტაციის ადგილობრივ (4 ინტერვიუ) და საერთაშორისო ექსპერტებთან (2 ინტერვიუ);
- განათლების ხარისხის განვითარების ეროვნული ცენტრის თანამშრომლებთან (2 ინტერვიუ);
- 2022-2023 წლებში მოქმედ აკრედიტაციის საბჭოს წევრებთან (2 ინტერვიუ).

უსდ-ების წარმომადგენლები შეირჩნენ მაქსიმალური ვარიაციების პრინციპის გათვალისწინებით იმ დაწესებულებებიდან, რომლებიც მონაწილეობას იღებდნენ კლასტერული აკრედიტაციის პროცესის პირველ ტალღაში. აკრედიტაციის ადგილობრივი და საერთაშორისო ექსპერტების შემთხვევაში, შერჩეულები იყვნენ ის ექსპერტები, რომელთაც ჰქონდათ შეფასების გამოცდილება, როგორც ინდივიდუალური პროგრამული, ისე კლასტერული აკრედიტაციის ფარგლებში. ცენტრის თანამშრომლების შემთხვევაში, შეირჩნენ სხვადასხვა იერარქიული საფეხურის თანამშრომლები, რომელთაც ჰქონდათ, როგორც ინდივიდუალური, ისე კლასტერული აკრედიტაციის პროცესების ფასილიტაციის გამოცდილება და ასევე, ჩართული იყვნენ კლასტერული აკრედიტაციის მექანიზმის შემუშავების პროცესებში.

ინტერვიუ განხორციელდა ონლაინ-რეჟიმში, Zoom პლატფორმის გამოყენებით. შემდგომი ტრანსკრიპციის მიზნით, გაკეთდა შეხვედრის აუდიო ჩანაწერი. რესპონდენტებმა ინტერვიუში მონაწილეობის პირობებზე თანხმობა ინფორმირებული თანხმობის ფორმაზე ხელმოწერით დაადასტურეს.

თვისებრივი მონაცემების ანალიზი

დოკუმენტების ანალიზის ნაწილში, კვლევის მონაცემთა ანალიზისათვის, შეიქმნა Excel-ის ელექტრონული ბაზა, რომელშიც აისახა რეკომენდაციები და რჩევები შერჩეული დასკვნებიდან. მონაცემთა ბაზაში მოცემული ინფორმაციის ანალიზისათვის დახარისხება ანალიტიკური კოდირების შედეგად მოხდა. ანალიტიკური კოდირება წარმოადგენს კოდირების მიდგომას, რომლის ფარგლებშიც, ნაცვლად აღწერაზე ფოკუსირებისა, მკვლევარი რეფლექსიას ახდენს და



ინტერპრეტაციას უწევს თვისებრივ მონაცემებს¹⁵. კოდირება განხორციელდა კოგნიტური ჩარჩოს პირობებში, რომელიც, გარდა რეკომენდაციების ზოგადი თემატური ფოკუსების გამოყოფისა, ამოცანად ისახავდა კლასტერული და ინდივიდუალური დონის რეკომენდაციებს შორის თვისებრივი განსხვავებების დადგენას. პირველადი კოდირების შედეგად მიღებული კოდები, თემატური დაჯგუფების საფუძველზე იქცა კატეგორიებად. აღნიშნული კატეგორიები გამოყენებული იყო ანალიზის სტრუქტურისათვის. მაგალითისათვის, იმ შემთხვევაში, როდესაც რეკომენდაციებსა და რჩევებში ხაზი აქვს გასმული საგანმანათლებლო პროგრამების განვითარების სხვადასხვა ასპექტებს, აღნიშნულის კოდირება ჯერ ხდება კონკრეტული მითითების მიხედვით (სილაბუსების განახლება, ლიტერატურს გათანამედროვება და ა.შ.), ანალიზის შემდეგ ეტაპზე კი ყველა აღნიშნული კოდი ერთიანდება პროგრამების შინაარსობრივი განვითარების კატეგორიაში.

სიღრმისეული ინტერვიუების ნაწილში, თითოეული ინტერვიუსათვის შედგა ტრანსკრიპტი. ტრანსკრიპტთან მიმართებით, ასევე გამოყენებული იყო ანალიტიკური კოდირების მიდგომა. ინტერვიუების შემთხვევაში, კოდირება ხდებოდა კრიტიკულ გამოცდილებებზე, გამოწვევებსა და სამომავლო ინიციატივებზე ფოკუსით. ინტერვიუების შედეგების ანალიზის სტრუქტურა დაეფუძნა ტრანსკრიპტში გამოკვეთილ ძირთად თემატურ კატეგორიებს.

აღსანიშნავია, რომ საერთაშორისო ექსპერტებთან ინტერვიუების პროცესი განხორციელდა ინგლისურ ენაზე, რომლის ფარგლებშიც მათთვის შედგა ინტერვიუს პროტოკოლის ინგლისურენოვანი ვერსია. კვლევის სანდოობისა და ვალიდობის უზრუნველყოფისათვის, ინტერვიუების ფარგლებში ინტერვიუერები ახდენდნენ ძირითადი კონცეპტუალური საკითხების წინასწარ თვისებრივ დაზუსტებას რესპონდენტებთან. ასეთი სტრატეგიით, მკვლევართა ჯგუფი შეეცადა უზრუნველყო, საერთო გაგების ჩამოყალიბება ძირითად კონცეპტუალურ საკითხებზე.

რაოდენობრივი ანალიზი

კვლევის ფარგლებში შეიქმნა რაოდენობრივ მონაცემთა ელექტრონული (Excel) ბაზა, რომელშიც აისაცა კლასტერული აკრედიტაციის პირველ ეტაპზე გაცემულ ყველა რეკომენდაცია და რჩევა, სტანდარტების კომპონენტებისა და რეკომენდაციის/რჩევის

¹⁵ Merriam, S. B., & Tisdell, E. J. (2015). Qualitative Research: A Guide to Design and Implementation. San Francisco, CA: Wiley.



დონის მითითებით. აღნიშნული ბაზის გამოყენებით, გაანალიზდა მონაცემთა ძირითადი აღწერითი სტატისტიკა: რეკომენდაციებისა და რჩევების სიხშირეები დაწესებულებების სხვადასხვა მახასიათებლებთან მიმართებით, თანაფარდობები სტანდარტებს შორის, ასევე ჯამური და პროცენტული განაწილებები კლასტერულ და ინდივიდუალურ დონეებზე.

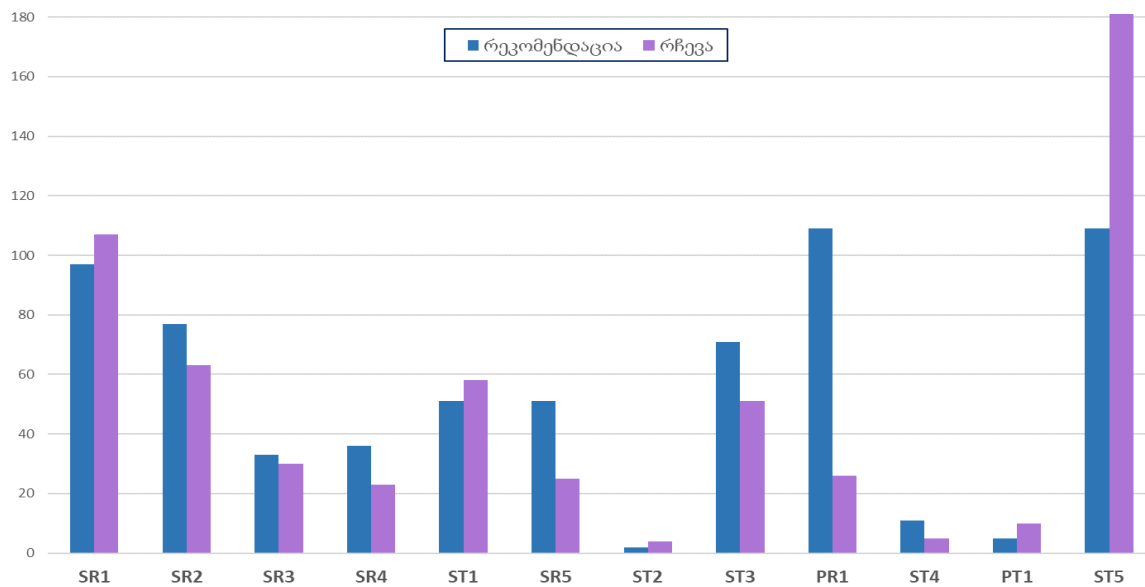


კვლევის შედეგები

რაოდენობრივი კვლევის შედეგები

თემატიკურის ანალიზის საანგარიშო პერიოდში მოცული დასკვნების ფარგლებში, აკრედიტაციის ექსპერტთა მიერ გაცემულია ჯამში 652 რეკომენდაცია და 583 რჩევა. საინტერესოა, რომ 12 უმაღლესი საგანმანათლებლო დაწესებულებიდან 3 ყველაზე დიდი სახელმწიფო უნივერსიტეტის შემთხვევაში გაცემული რჩევების რაოდენობა ჭარბობს რეკომენდაციებისას, ხოლო იმ დაწესებულებებს შორის, რომელთაც პირიქით - უფრო მეტი რეკომენდაცია მიიღეს, ვიდრე რჩევა გარე შეფასების დროს, - უმეტესობა რეგიონულია (იხ. სურ 1). რა თქმა უნდა, გაწერილი რჩევებისა და რეკომენდაციების საერთო მოცულობა კორელაციაშია შესაბამისი სფეროს პროგრამების კლასტერების რაოდენობასთან შეფასებულ დაწესებულებებში. პოზიტიურ ურთიერთ კორელაციაშია ასევე დაწესებულებების მიხედვით გაცემული რჩევები და რეკომენდაციების რაოდენობები.

გაცემული რეკომენდაციებისა და რჩევების რაოდენობა დაწესებულებების სტატუსისა და გეოგრაფიული მდებარეობის მიხედვით
[S - სახელმწიფო, R - რეგიონული, P - კერძო, T - თბილისი]

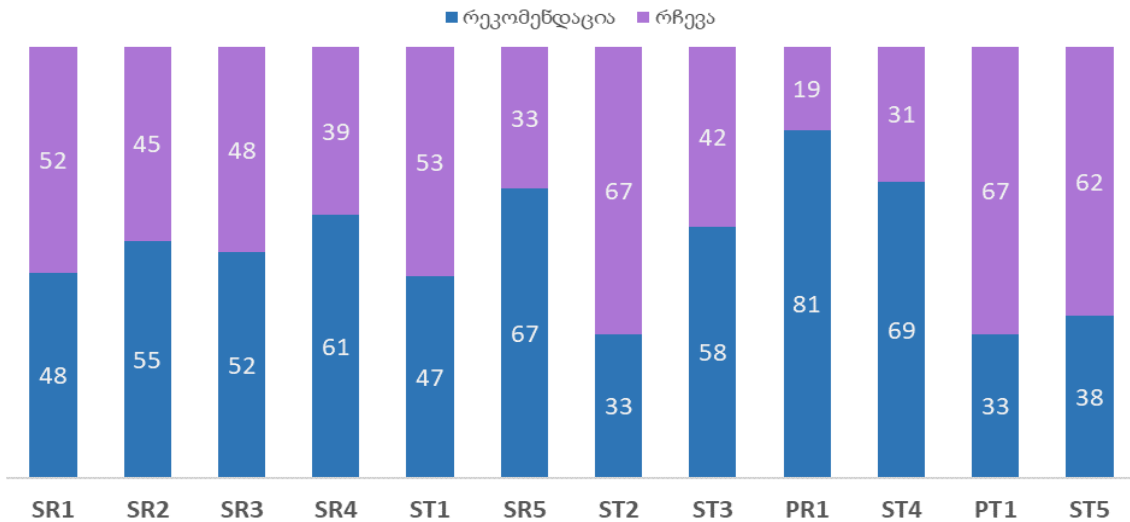


ფიგურა 1

დაწესებულებების მიხედვით რჩევებისა და რეკომენდაციების პროცენტული განაწილების ხილვა შესაძლებელია ფიგურა 2-ზე:

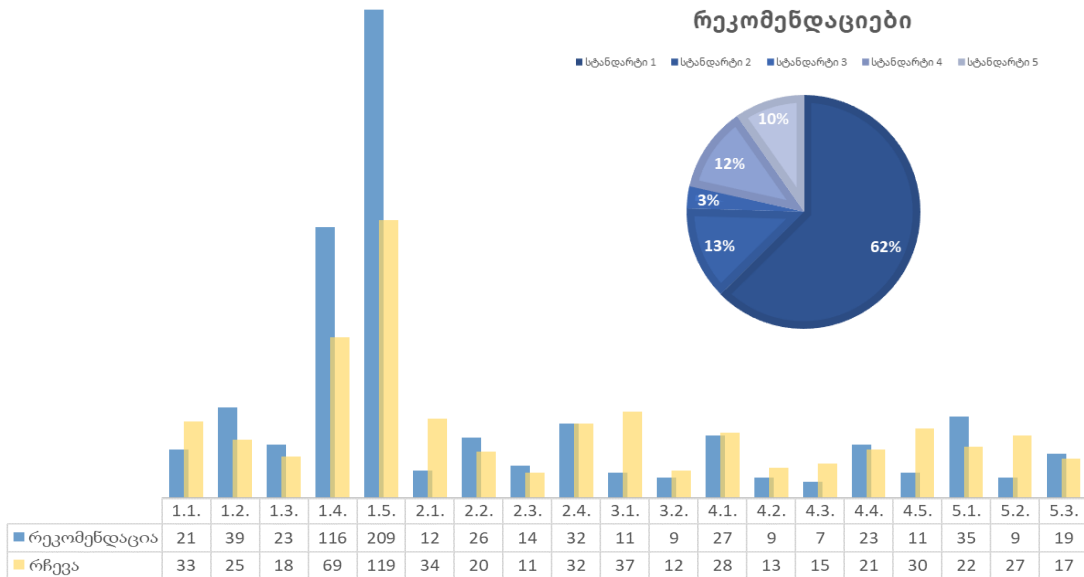


რჩევებისა და რეკომენდაციების პროცენტული განაწილება დაწესებულებების მიხედვით



ფიგურა 2

რეკომენდაციებისა და რჩევების განაწილება აკრედიტაციის სტანდარტების კომპონენტების მიხედვით



ფიგურა 3

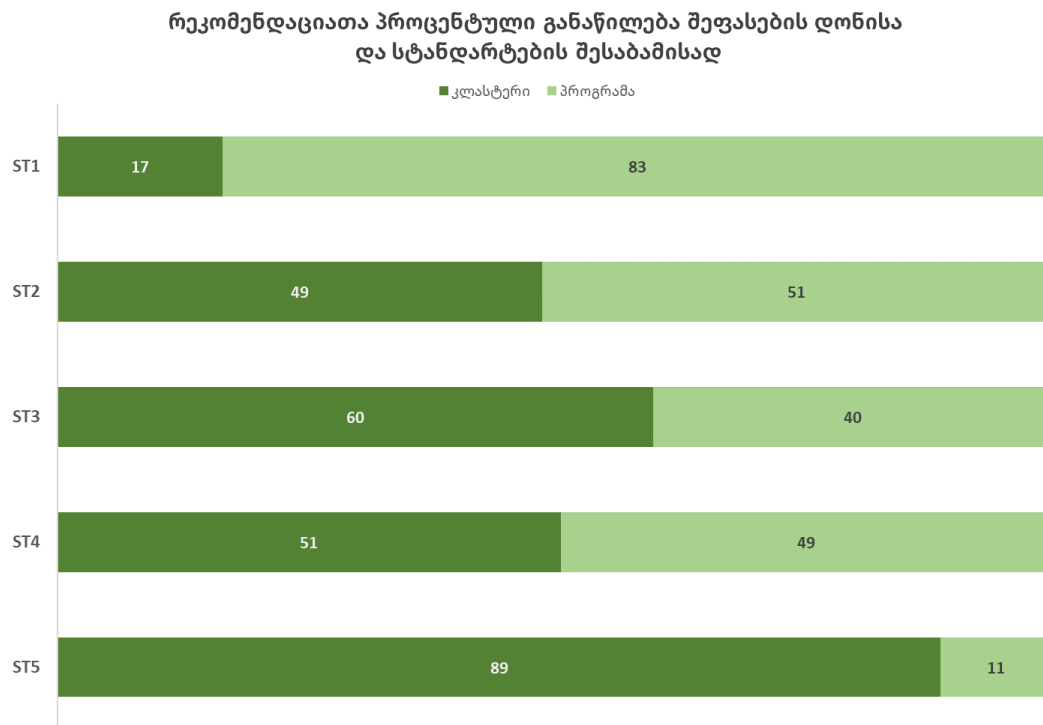
როგორც მესამე სურათზე ჩანს, გაცემული რჩევებისა და რეკომენდაციების უმეტესი ნაწილი ეთმობა 1.4 და 1.5 კომპონენტებს რომლებიც შესაბამისად საგანმანათლებლო პროგრამის სტრუქტურასა და შინაარსს მოიცავს. რეკომენდაციების სიხშირის მიხედვით, შემდეგ ადგილზე მოდის კომპონენტები: 1.2 - სწავლის შედეგები, 5.1 -



შიდა ხარისხის უზრუნველყოფა, 2.4 - შეფასების მეთოდები და 4.1 - ადამიანური რესურსების ნაწილი. სტანდარტის კომპონენტები, რომლებშიც საკმაოდ ბევრი რჩევაა გაცემული, გამორჩეულია იმითაც, რომ რჩევების რიცხვი მკვეთრად აღემატება რეკომენდაციებისას. ეს კომპონენტებია: 3.1 - სტუდენტური სერვისები, 2.1 - პროგრამაზე დაშვების წინაპირობები, 1.1 - პროგრამის მიზნები და 4.5 - პროგრამის ბიუჯეტი. თუ ერთიანობაში, სტანდარტების მიხედვით, მხოლოდ გაცემულ რეკომენდაციებს შევხედავთ, მათი უმეტესი ნაწილი (62%) მოდის პირველ სტანდარტზე, ყველაზე მცირე (3%) მესამე სტანდარტზე, ხოლო დარჩენილი წილები მეტნაკლებად თანაბრად ნაწილდება მე-2, მე-4 და მე-5 სტანდარტებზე. დაახლოებით მსგავსი წილობრივი მოცემულობაა რჩევების შემთხვევაშიც, თუმცა ნაკლებ დრამატული შეპირისპირებით პირველსა და დანარჩენ სტანდარტებს შორის.

ჯამში, 216 რეკომენდაცია მიემართება მთლიანი კლასტერის დონეს, ხოლო ინდივიდუალურ პროგრამებზე გაცემულია თითქმის ორჯერ მეტი - 436 რეკომენდაცია. რჩევებიდან, 248 უკავშირდება კლასტერის დონეს, 335 კი ინდივიდუალურ პროგრამას/პროგრამებს. ამდენად, კლასტერის შემთხვევაში, რჩევების რაოდენობა მცირედით ჭარბობს რეკომენდაციებისას, ხოლო ცალკეული პროგრამების მიხედვით პირიქით, რეკომენდაციების რაოდენობა საკმაოდ ჭარბობს რჩევებს.

უშუალოდ სტანდარტების მიხედვით, საინტერესოა იმის ხილვაც, რომ სწავლის შედეგების შეფასების მექანიზმის (1.3), სწავლებისა (2.3) და შეფასების (2.4) მეთოდების, მატერიალური რესურსების (4.4), შიდა ხარისხის უზრუნველყოფისა (5.1) და პროგრამების პერიოდული მონიტორინგის (5.3) მხრივ გაცილებით მეტი რეკომენდაციაა გაცემული კლასტერულ დონეზე, ვიდრე პროგრამულ ინდივიდუალურ დონეზე. ამ მხრივ, ყველაზე თვალსაჩინო სხვაობა 5.1 სტანდარტის კომპონენტში გვაქვს, სადაც 33 კლასტერული რეკომენდაციაა და მხოლოდ 2 ინდივიდუალური. ამასთანავე, გვხვდება რიგი სტანდარტებისა, რომელთა ქვეშაც მხოლოდ კლასტერული რეკომენდაციაა გაცემული, ესენია: 3.1 - სტუდენტური სერვისები, 4.3 - პერსონალის მხარდაჭერის სერვისები და 5.2 - პროგრამის გარე შეფასება. აღსანიშნავია, რომ არ გვხვდება არცერთი კომპონენტი კლასტერული რეკომენდაციის გარეშე.



ფიგურა 4

უფრო ფართო კონტექსტში, სტანდარტების ჭრილში დაკვირვებით (იხ. სურ. 4), მესამე და მეხუთე სტანდარტების შემთხვევაში, კლასტერული რეკომენდაციების რაოდენობა ჭარბობს ინდივიდუალურ-პროგრამული დონის რეკომენდაციებს. მეორე და მეოთხე სტანდარტებში გადანაწილება მეტნაკლებად თანაბარია, ხოლო პირველ სტანდარტში ექსპერტები უფრო მეტად ინდივიდუალური პროგრამის შეფასებაზე იყვნენ ორიენტირებულნი. სანაცვლოდ, მეხუთე სტანდარტში, პრაქტიკულად რეკომენდაციათა 90% კლასტერულია. თუმცა, აღნიშნული ნაკლებად გასაკვირია, იმის გათვალისწინებით, რომ მოქმედი ექსპერტთა დასკვნის პროექტის აგებულება პირველ სტანდარტში, პროგრამათა ჩაშლილ შეფასებას ითხოვს, როგორც კლასტერულ ისე ინდივიდუალურ დონეებზე, ხოლო სხვა სტანდარტებში წილობრივად უფრო იზრდება იმ კომპონენტების რაოდენობა რომელთა შეფასებაც სავალდებულო ხასიათით მხოლოდ კლასტერულ დონეზეა მოთხოვნილი ცენტრის მიერ შემუშავებული მეთოდოლოგიის თანახმად.



თვისებრივი კვლევის შედეგები

კლასტერული აკრედიტაციის დასკვნების ანალიზი

1. საგანმანათლებლო პროგრამის მიზანი, სწავლის შედეგები და მათთან პროგრამის შესაბამისობა

ქვემოთ მოცემულ ცხრილში სჩანს, რომ აკრედიტაციის პირველი სტანდარტის შემთხვევაში ძირითადი რეკომენდაციებისა და რჩევების ძირითადი წილი ინდივიდუალური, პროგრამული შეფასების დონეზე მოდის.

კომპონენტი	რეკომენდაცია კლასტერულ დონეზე:	რჩევა კლასტერულ დონეზე	რეკომენდაცია პროგრამულ დონეზე	რჩევა პროგრამულ დონეზე
1.1.	0	4	6	4
1.2.	3	2	14	7
1.3.	2	6	2	0
1.4.	1	4	21	7
1.5	10	6	32	22

ცხრილი N2: რეკომენდაციებისა და რჩევების რაოდენობა აკრედიტაციის 1-ლი სტანდარტის კომპონენტებთან მიმართებით.

კომპონენტი 1.1. - პროგრამის მიზნები. კომპონენტთან მიმართებით გაცემულ რჩევებსა და რეკომენდაციებში, როგორც ზემოთ მოცემული სტატისტიკიდანაც ნათლად იკვეთება, ჭარბობს კონკრეტულ პროგრამებთან მიმართებით გაცემული რჩევები და რეკომენდაციები, ხოლო ამ უკანასკნელთა შორის, განსაკუთრებით მრავლადაა მოცემული ცალკეული პროგრამების მიზნების შინაარსთან და ტექნიკურ მახასიათებლებთან დაკავშირებული რეკომენდაციები და რჩევები. მაგალითად, ცალკეული პროგრამების შინაარსის გათვალისწინებით, მიზნებში სხვადასხვა საკითხების მეტად გამოკვეთა, მიზნების ფორმულირების ცვლილება. აღნიშნული რეკომენდაციები და რჩევები თვისებრივად ნაკლებად განსხვავდება ინდივიდუალური პროგრამების აკრედიტაციის ფარგლებში გაცემული რეკომენდაციებისაგან.

გარდა ამისა, მნიშვნელოვანია შრომის ბაზრის მოთხოვნებთან და დამსაქმებელთა ჩართულობასთან დაკავშირებული ნარატივების აღნიშვნა. აღნიშნულ საკითხებთან დაკავშირებული რეკომენდაციები მოცემულია, როგორც პროგრამების, ისე



კლასტერის დონეზე. ამ საკითხთან მიმართებით გაცემული ერთ-ერთი რჩევა ეხებოდა კარიერული განვითარების საკითხების მეტად ინტეგრირებას კლასტერში დაჯგუფებულ პროგრამებში. კიდევ ერთი საკითხი, რომელთან მიმართებითაც წარმოდგენილია, როგორც კლასტერული, ისე პროგრამული დონის რეკომენდაციები, ეხება ე.წ. ბენჩმარქინგს, ანუ პროგრამებისა და მათი მიზნების დადარებას სხვა პროგრამებთან, თუმცა რაიმე ტიპის თვისებრივი სხვაობა განსხვავებულ დონეზე გაცემულ რეკომენდაციებში ნაკლებად აღინიშნება.

გარდა ზემოთ უკვე ნახსენებისა, კლასტერული შეფასების თვალსაზრისიდან, მოცემულია ცალკეული რჩევა, რომლებიც ეხება კლასტერში დაჯგუფებულ პროგრამებს შორის სტრუქტურული კავშირების გაღრმავებასა და პროგრამების სიღრმისეულად დაკავშირებას. მიუხედავად იმისა, რომ აღნიშნული შინაარსის რჩევა მხოლოდ ერთია, ეს უკანასკნელი თვისებრივად წარმოადგენს კომპონენტის ჰოლისტურად შეფასების საკმაოდ იშვიათ მაგალითს.

კომპონენტი 1.2 - პროგრამის სწავლის შედეგები. აღნიშნულ კომპონენტთან მიმართებით, მისი მოთხოვნების გათვალისწინებით, როგორც პროგრამულ, ისე კლასტერულ დონეზე რჩევებისა და რეკომენდაციების მნიშვნელოვანი ნაწილი ეხება სწავლის შედეგების ფორმულირებასა და შინაარსობრივ განვითარებას. ხშირ შემთხვევაში, აქცენტები გაკეთებულია ეროვნული საკვალიფიკაციო ჩარჩოს მიხედვით განსაზღვრული კვალიფიკაციის სირთულის განმსაზღვრელი ელემენტების მკაფიოდ გამოკვეთაზე, სადაც განსაკუთრებული ყურადღება ეთმობა პასუხისმგებლობისა და ავტონომიურობის ელემენტის გამდიდრებას. სხვა შემთხვევებში, განსაკუთრებით მაშინ, როდესაც ცალკეულ პროგრამას ეხება რეკომენდაციები, მიზნების შემთხვევის მსგავსად, მოწოდებულია გარკვეული, სფეროსათვის დამახასიათებელი საკითხების მეტად გამოკვეთა სწავლის შედეგებში. ამასთან ერთად, ცალკეულ შემთხვევებში, მოცემულია რეკომენდაციები პროგრამების დარგობრივ მახასიათებელთან თანხვედრაში უკეთ მოყვანასთან დაკავშირებით.

კიდევ ერთი საკითხი, რომელსაც რეკომენდაციებისა და რჩევების მნიშვნელოვანი წილი ეთმობა, 1.1. კომპონენტის მსგავსად, შრომის ბაზრის კვლევის შედეგების უკეთ ასახვასა და სწავლის შედეგების შემუშავებაში, დამსაქმებელთა მეტი ჩართულობის საჭიროებას ეხება. აღნიშნული თემატიკის რეკომენდაციები და რჩევები ძირითადად პროგრამულ დონეზე იყო გაცემული და მხოლოდ ერთ შემთხვევაში იყო მოცემული კლასტერული დონის რჩევა.

დამატებით, ანალიზის ნაწილში გამოიკვეთა ინტერნაციონალიზაციისა და კვლევითი უნარების განვითარების საკითხებზე კონცენტრირებული რეკომენდაციები და



რჩევები, თუმცა, ამ უკანასკნელთაგან, ყველა გაცემული იყო ინდივიდუალური პროგრამის დონეზე. გარდა ამისა, რიგი პროგრამული დონის რეკომენდაციებისა, რეკომენდაციები ეხებოდა უცხო ენის კომპონენტების ზრდასა და გაუმჯობესებას, რომელიც ცალკეულ შემთხვევებში დაკავშირებული იყო ინტერნაციონალიზაციის ზრდის პერსპექტივასთან.

კომპონენტი 1.3 - პროგრამის სწავლის შედეგების შეფასების მექანიზმი. მოცემულ შემთხვევაში, კლასტერული დონის რეკომენდაციები ჭარბობს პროგრამული დონის რეკომენდაციებს. მოცემული კომპონენტი, თავისი მოთხოვნების გათვალისწინებით, მჭიდროდაა დაკავშირებული 1.2. კომპონენტს და შესაბამისად, სტრუქტურული მსგავსებები შეინიშნება ორ კომპონენტთან მიმართებით გაცემულ რეკომენდაციებსა და რჩევებში, მაგალითად, აქტუალურია დამსაქმებლებთან მეტი თანამშრომლობის, მათი ინფორმირებისა და შრომის ბაზრის მოთხოვნების გათვალისწინების საკითხი, აგრეთვე დარგობრივ მახასიათებლებთან შესაბამისობა. თუმცა, აღსანიშნავია ისიც, რომ ცალკეულ შემთხვევებში, გაცემული რჩევებისა და რეკომენდაციების ფორმულირებები ნაკლებად ესადაგება თავად კომპონენტის მოთხოვნებს.

კლასტერულ დონეზე გაცემულ რეკომენდაციებთან მიმართებით, კომპონენტში წარმოდგენილია რამდენიმე, გამოკვეთილად ჰოლისტური ხასიათის, რეკომენდაცია და რჩევა, რომელიც იძლევა კომპონენტის კლასტერული დონის შეფასებაზე რეფლექსიის საშუალებას. ამისი მაგალითებია - რეკომენდაცია სწავლის შედეგების შეფასების მექანიზმის შემუშავებაზე კლასტერის დონეზე და ამ მექანიზმის საშუალებით მიღებული მონაცემების გამოყენებაზე კლასტერში დაჯგუფებული პროგრამების სტრატეგიული განვითარებისათვის. აგრეთვე ერთ-ერთ რჩევაში განსაზღვრულია პროგრამებში განხორციელებული ცვლილებების მონიტორინგისათვის მონაცემთა ბაზის გამოყენება, რომელიც მიუხედავად იმისა, რომ ნაკლებად ეხება შინაარსობრივად მოცემულ კომპონენტს, თავისთავად წარმოადგენს პროგრამებთან ჰოლისტური მიდგომით მუშაობის მაგალითს. ასეთივე ტიპის, მოთხოვნებისაგან განსხვავებულ, თუმცა, საყურადღებო გარემოებას წარმოადგენს რჩევა კლასტერში დაჯგუფებული პროგრამების ფარგლებში შეფასების ინკლუზიური მეთოდების გამოყენებასთან დაკავშირებით, სსსმ სტუდენტებისთვის.

კომპონენტი 1.4 - საგანმანათლებლო პროგრამის სტრუქტურა და შინაარსი. მოცემულ კომპონენტთან დაკავშირებით, ფოკუსი დიდწილადაა კონცენტრირებული ცალკეული პროგრამების შინაარსზე. შესაბამისად, 1.4. კომპონენტთან მიმართებით ჭარბობს რეკომენდაციები შემდეგ საკითხებზე: პროგრამების თემატური გამდიდრება და დამატებითი სასწავლო კურსების ინტეგრირება, პროგრამების კურსებში



გამოყენებული ლიტერატურის გადახალისება და უფრო თანამედროვე გამოცემებით ჩანაცვლება და მეტად დაკავშირება თანამედროვე სამეცნიერო მიღწევებთან კონკრეტულ დისციპლინაში. ასევე, მოცემულია პროგრამის სტრუქტურასთან დაკავშირებული რეკომენდაციები და ასევე, ისეთი ტიპის „ტექნიკური“ საკითხები, როგორცაა ეროვნული საკვალიფიკაციო ჩარჩოს ტერმინოლოგიის გამოყენება, კურსების სტატუსის ცვლილება (არჩევითი და სავალდებულო) და კრედიტების საათების რაოდენობის ფორმალურ დონეზე განსაზღვრა.

ცალკეულ, გამონაკლის შემთხვევებში მოცემულია ისეთი ტიპის რეკომენდაციები და რჩევები, რომელიც შინაარსობრივად კლასტერის დონეს შეეფერება, თუმცა გაცემულია პროგრამულ დონეზე. ეს ძირითადად ეხება სხვადასხვა საფეხურის პროგრამების შინაარსებს შორის არსებულ გადაფარვებს.

კომპონენტი 1.5 - სასწავლო კურსი/საგანი. ზოგადად, აღნიშნული კომპონენტი შეიცავდა რეკომენდაციებისა და რჩევების ყველაზე დიდ რაოდენობას. მოცემულ კომპონენტში გაცემული რეკომენდაციები და რჩევები, რაოდენობრივად აღემატებოდა არა მხოლოდ ყველა კომპონენტის, არამედ, პირველი სტანდარტის გარდა, ყველა სხვა ცალკეული სტანდარტის მიმართ გაცემული რეკომენდაციებისა და რჩევების რაოდენობებს.

აღნიშნულ კომპონენტთან მიმართებით, რეკომენდაციებსა და რჩევებში დომინანტი საკითხია სასწავლო კურსებში გამოყენებული ლიტერატურა, რომელიც ცალკეულ შემთხვევებში, ძირითადად კლასტერულ დონეზე გაცემული რეკომენდაციების შემთხვევაში, ასევე დაკავშირებულია კურსებზე დაშვების ენობრივ წინაპირობებთან. ჯამში, ლიტერატურასთან დაკავშირებული რეკომენდაციები წარმოადგენს კომპონენტის ფარგლებში გაცემული რეკომენდაციებისა და რჩევების თითქმის ნახევარს. როგორც დასაწყისიდანაც ჩანს, აღნიშნულ საკითხთან დაკავშირებით რეკომენდაციები მოცემულია, როგორც კლასტერულ, ისე პროგრამულ დონეებზე და ამ ორ კატეგორიაში მოცემული პათოსი, ნაკლებად განსხვავდება ერთმანეთისაგან. 1.4. კომპონენტთან მიმართებით გამოყოფილი ტენდენციების მსგავსად. კონკრეტული რეკომენდაციები და რჩევები მიემართება: პროგრამ(ებ)ის ფარგლებში ლიტერატურის განახლების, ლიტერატურის ბუნების ცვლილების საჭიროების (მაგ. სამეცნიერო სტატიების ნაცვლად მონოგრაფიების გამოყენება სასწავლო პროცესში), დამატებითი ლიტერატურის დამატებისა და გამოყენებული ლიტერატურის ტექნიკურად გამართვის საკითხებს, თუმცა ამ რეკომენდაციებისა და რჩევების ფორმულირებები თვისებრივად ნაკლებად განსხვავდება პროგრამულ და კლასტერულ დონეებზე.



გაზრდა ზემოთ მოცემული საკითხისა, 1.5. კომპონენტში, ისევე როგორც პირველი სტანდარტის ზოგიერთ სხვა კომპონენტთან მიმართებით, წარმოდგენილია რეკომენდაციები და რჩევები პროგრამის დარგობრივ მახასიათებელთან და ეროვნულ საკვალიფიკაციო ჩარჩოს მოთხოვნებთან მეტად შესაბამისობასთან დაკავშირებით. არაერთი რეკომენდაციაა, რომელიც მიემართება ცალკეული კურსების შინაარსობრივ და სტრუქტურულ განვითარებაზე, რომელიც ეხება, როგორც მაგალითად, ცალკეული თემატიკის დამატებას კურსებში, ისე პროგრამის ფარგლებში მოდულების გადაადგილებას, მათი სტატუსის ცვლილებას და ა.შ. დამატებით, მნიშვნელოვანია ისიც, რომ რიგ შემთხვევებში მოცემულია რეკომენდაციები ინტერნაციონალიზაციის დონის განვითარებისა და ასევე, კვლევითი უნარების მეტად გამოკვეთისა და განვითარების შესახებ. კიდევ ერთი, რეკომენდაციებისა და რჩევების საკმაოდ დიდი ჯგუფი კი ეხება „ტექნიკურ“ საკითხებს, რომლებიც მიეკუთვნება სხვადასხვა მოკლე ვადაში გამოსწორებად პრობლემებს და ისინი არ უკავშირდება კურსების შინაარსობრივ თუ სტრუქტურულ ნაწილებს.

საერთო ჯამში, 1.5. კომპონენტი, მისი შინაარსის გათვალისწინებით, მინიმალურ დონეზე შეიცავს ჰოლისტურ შეფასებას და რეკომენდაციები და რჩევები თითქმის სრულად კონცენტრირებულია ინდივიდუალურ პროგრამაზე.

1-ელი სტანდარტის შეჯამება

საერთო ჯამში, აკრედიტაციის პირველი სტანდარტის შეფასების ფარგლებში, შესწავლილ დასკვნებში მოცემულია კლასტერული დონის 16 რეკომენდაცია და 22 რჩევა, პროგრამულ დონეზე კი 75 რეკომენდაცია და 40 რჩევა. აღნიშნული მიუთითებს სტანდარტის კომპონენტების შეფასების ფარგლებში დომინანტ ფოკუსს ინდივიდუალური პროგრამების შეფასებაზე, თუმცა ისიც უნდა აღინიშნოს, რომ თითქმის ყველა კომპონენტთან მიმართებით, ყველაზე დიდი და მოცულობითი, 1.5. კომპონენტის გამოკლებით, დასკვნებში გვხვდება კლასტერზე ორიენტირებული, ჰოლისტური შეფასებებიც. ასეთი რეკომენდაციები ძირითადად რჩევებშია მოცემული და მათი სიხშირე არ ქმნის ამ სტანდარტებთან მიმართებით შეფასების დომინანტ ნარატივს. თუმცა, ასეთი რეკომენდაციები კარგად წარმოაჩენს კლასტერული შეფასების მოდელის პოტენციალს ჰოლისტური შეფასების მიღწევის გზაზე. გარდა ამისა, პროგრამებზე ორიენტირების ტენდენციის ერთ-ერთი მნიშვნელოვანი წინაპირობა ისიც უნდა იყოს, რომ აკრედიტაციის მარეგულირებელი კანონმდებლობის თანახმად, აღნიშნულ კომპონენტებში, (გარდა 1.3. კომპონენტისა) როგორც თვითშეფასებაში, ისე დასკვნაში, სავალდებულოა პროგრამული დონის მიმოხილვის განხორციელება.



2. სწავლების მეთოდოლოგია და ორგანიზება, პროგრამის ათვისების შეფასების ადეკვატურობა

პირველი სტანდარტისაგან განსხვავებით, აკრედიტაციის მეორე სტანდარტში გაცილებით მაღალია კლასტერული შეფასებების წილი. სულ გაცემულია 58 რეკომენდაცია და რჩევა, რომელთა შორისაც 29 კლასტერულ დონეზეა და 29 კი - პროგრამულ დონეზე. ცხრილ N3-ზე მოცემულია რეკომენდაციებისა და რჩევების ზუსტი რაოდენობრივი გადანაწილება სტანდარტის კომპონენტებთან მიმართებით:

კომპონენტი	რეკომენდაცია კლასტერულ დონეზე:	რჩევა კლასტერულ დონეზე	რეკომენდაცია პროგრამულ დონეზე	რჩევა პროგრამულ დონეზე
2.1.	1	4	3	7
2.2.	1	6	11	1
2.3.	4	1	1	1
2.4.	1	11	0	5

ცხრილი N3: რეკომენდაციებისა და რჩევების რაოდენობა აკრედიტაციის მე-2 სტანდარტის კომპონენტებთან მიმართებით.

კომპონენტი 2.1 - პროგრამაზე დაშვების წინაპირობები. კომპონენტის მოთხოვნებიდან გამომდინარე, შეფასებები ძირითადად კონცენტრირებული იყო პროგრამებზე დაშვების წინაპირობებში გათვალისწინებულ/გასათვალისწინებელ ენობრივ და შინაარსობრივ მოთხოვნებზე. მათ შორის, ცალკეულ შემთხვევებში ქართული ენის კომპეტენციის საკითხზეც, როდესაც საუბარია პროგრამაზე არაქართულენოვანი სტუდენტების მიღებაზე. შინაარსობრივი მოთხოვნების ნაწილში, აღნიშნული იყო რეკომენდაციები პროგრამაზე მიღების პროცესში აპლიკანტების კომპეტენციების უკეთ შემოწმებასა და ცალკეულ შემთხვევაში, მხოლოდ კონკრეტული კვალიფიკაციის მქონე პირების დაშვებაზე. კლასტერულ და პროგრამულ დონეებზე გაცემული რჩევები და რეკომენდაციები თვისებრივად ნაკლებად განსხვავდებოდა ერთმანეთისაგან და მხოლოდ ერთ შემთხვევაში იყო მოცემული რჩევა, რომელიც აღწერდა სპეციფიკურ საჭიროებებს სამაგისტრო და სადოქტორო პროგრამის შესახებ ინფორმაციის საჯაროდ ხელმისაწვდომობაზე.

კომპონენტი 2.2 - პრაქტიკული, სამეცნიერო/კვლევითი/შემოქმედებითი/საშემსრულებლო და ტრანსფერული უნარების განვითარება. აღნიშნულ კომპონენტში მოცემულია გამორჩეულად კლასტერზე ორიენტირებული ჰოლისტური ბუნების რეკომენდაციები და რჩევები. პირველ რიგში, უნდა აღინიშნოს



რამდენიმე კლასტერული რჩევა კვლევითი უნარების განვითარების მიმართულებით, რომელშიც მითითებულია უცხო ენების კომპონენტის გაძლიერებითა და კვლევით-სემინარის ტიპის აქტივობის დანერგვით სხვადასხვა საფეხურის სტუდენტების კვლევითი უნარების გაძლიერების შესაძლებლობა. აქვე წარმოდგენილია გამორჩეულად ყურადსაღებია რეკომენდაციები საავტორო უფლებების დაცვის მიმართულებით კლასტერში დაჯგუფებული პროგრამების ფარგლებში გამოყენებულ ლიტერატურასთან მიმართებით. ასევე, მოცემულია ნარატივი პროგრამების განვითარების მიზნით, კვლევის ეთიკის გაუმჯობესებისა და კურსდამთავრებულთა რესურსის უკეთ გამოყენების შესახებ.

დამატებით, როგორც კლასტერულ, ისე პროგრამულ დონეზე გაცემულია რეკომენდაციები სტუდენტების აქტიურად ჩართვის მიმართულებით სხვადასხვა აკადემიურ აქტივობებში. პროგრამულ დონეზე კი, რეკომენდაციები დიდწილად კონცენტრირებულია პრაქტიკული უნარების განვითარებასა და აკადემიური პროდუქტის (ნაშრომების) ხარისხის გაუმჯობესებაზე.

შეიძლება ითქვას, რომ 2.2. კომპონენტი, მიუხედავად მცირე რაოდენობის რეკომენდაციებისა კლასტერულ დონეზე, იძლევა პროგრამების კლასტერების ჰოლისტური შეფასების მნიშვნელოვან მაგალითს.

კომპონენტი 2.3 - სწავლება-სწავლის მეთოდები. აღნიშნულ კომპონენტთან მიმართებით, როგორც რაოდენობრივად, ისე თვისებრივად, შესწავლილ დასკვნებში ჭარბობდა კლასტერული ხასიათის რეკომენდაციები. კლასტერული დონის რეკომენდაციები მოცემულია, როგორც პროგრამებში გამოყენებული სწავლა-სწავლების მეთოდების გაუმჯობესების, ისე პერსონალის პროფესიული გადამზადების მიმართულებით. ამასთანავე, ცალკეულ რეკომენდაციაში, მეთოდოლოგიური განვითარება დაკავშირებულია ინტერნაციონალიზაციასთან, როგორც შესაძლებლობასთან, რომ სტუდენტები გაეცნონ და ეზიარონ სწავლა-სწავლების თანამედროვე მეთოდებს. პროგრამულ დონეზე, რეკომენდაციების ფოკუსი სწავლა-სწავლების მეთოდების დარგობრივ მახასიათებელთან შესაბამისობასა და კონკრეტული სფეროსთვის სპეციფიკური მეთოდოლოგიის განვითარებას უკავშირდებოდა. საერთო ჯამში, 2.2. კომპონენტის მსგავსად, 2.3. კომპონენტიც წარმოადგენს კლასტერული დონის შეფასების გამორჩეულ მაგალითს, სადაც ცალკეულ პროგრამაზე ფოკუსირების ნაცვლად, აქცენტი კეთდება კლასტერის დონეზე არსებული პრობლემების აღმოფხვრაზე.

კომპონენტი 2.4 - სტუდენტების შეფასება. აღნიშნულ კომპონენტთან მიმართებაშიც მეტად არის მოცემული კლასტერული დონის რეკომენდაციები და რჩევები. მოცემულ



კომპონენტთან მიმართებით, კლასტერული რეკომენდაციები მეტწილად კონცენტრირებული იყო უსდ-ებსა და სტუდენტებს შორის კომუნიკაციის პრობლემებზე შეფასების მეთოდებთან მიმართებით. გარდა ამისა, რიგი რეკომენდაციებისა კონცენტრირებული იყო შეფასების პროცესის განვითარებასა და მის მეტად მჭიდროდ დაკავშირებაზე სასწავლო პროცესთან; ზოგიერთი რეკომენდაცია ეხებოდა შეფასებაში მეთოდოლოგიურ ცვლილებებს, პროგრამის განვითარების ხელშესაწყობად. დამატებით, გამოითქვა ცალკეული რეკომენდაციები პერსონალის გადამზადებისა და ხარისხის შიდა უზრუნველყოფის სისტემასთან მიმართებით. რაც შეეხება პროგრამულ დონეს, აქ გაცემული რჩევები ერთიანად მიმართული იყო პროგრამების კურსებში შეფასების დახვეწასა და შეფასების ცალკეულ მეთოდებზე მინიჭებული წონის გადახედვისკენ საბოლოო შეფასებაში. საბოლოო ჯამში, 2.3. კომპონენტის მსგავსად, 2.4. კომპონენტიც, კლასტერზე მეტად ორიენტირებულია და შეიცავს დიდი ოდენობით ჰოლისტურ შეფასებებს, რაც მიემართება კლასტერში დაჯგუფებული პროგრამების განვითარებას.

მე-2 სტანდარტის შეჯამება

განსხვავებით პირველი სტანდარტისაგან, რომელიც შინაარსობრივი და ტექნიკურ-სამართლებრივი მოთხოვნების გათვალისწინებით, თითქმის სრულად იყო კონცენტრირებული ინდივიდუალური პროგრამის დონის შეფასებებზე, მეორე სტანდარტი უფრო მეტად არის კონცენტრირებული კლასტერულ შეფასებაზე. აღნიშნული სტანდარტი, მიუხედავად რიგი შემთხვევებისა, სადაც კვლავაც აქტუალურია ინდივიდუალური პროგრამების შეფასების საკითხები, ქმნის ჰოლისტური შეფასების გამორჩეულ შემთხვევას, სადაც პრობლემატური საკითხები, რომლებიც მეტწილად მეთოდოლოგიური ხასიათისაა ან/და უკავშირდება ტრანსფერული უნარების განვითარებას, განხილული და გაანალიზებულია კლასტერის დონეზე და გამოსწორების შესაძლებლობებიც ამავე ფორმითაა დასახული.



3. სტუდენტთა მიღწევები, მათთან ინდივიდუალური მუშაობა

კომპონენტი	რეკომენდაცია კლასტერულ დონეზე:	რჩევა კლასტერულ დონეზე	რეკომენდაცია პროგრამულ დონეზე	რჩევა პროგრამულ დონეზე
3.1.	3	2	0	2
3.2.	0	4	1	2

ცხრილი N4: რეკომენდაციებისა და რჩევების რაოდენობა აკრედიტაციის მე-3 სტანდარტის კომპონენტებთან მიმართებით.

კომპონენტი 3.1 - სტუდენტთა საკონსულტაციო და მხარდამჭერი სერვისები. აღნიშნულ კომპონენტთან მიმართებით შესწავლილ დასკვნებში აქცენტები კონცენტრირებული იყო ინტერნაციონალიზაციის საკითხებზე, როგორც სტუდენტების სხვადასხვა საერთაშორისო პროექტებსა და გაცვლით პროგრამებში ჩართულობის, ისე კარიერული განვითარების საერთაშორისო პერსპექტივებისა და საერთაშორისო გრანტების მოპოვების შესახებ მეტი ცნობიერებისა და ინფორმაციის თვალსაზრისით. ამ მიმართულებით მოცემულია ძირითადად კლასტერული, თუმცა ასევე პროგრამული დონის რეკომენდაციები და რჩევები. გარდა ამისა, ზოგიერთი რეკომენდაცია ეხებოდა სტუდენტთა დასაქმების უზრუნველყოფას, პროგრამის ხელმძღვანელის მხრიდან სხვადასხვა ტიპის შესაძლებლობების პროაქტიულად მიწოდებისა და სტუდენტთა ინფორმირების საკითხებს. კლასტერულ დონეზე მოცემული რჩევები და რეკომენდაციები ნათლად ასახავს აღნიშნულ კომპონენტთან მიმართებით არსებული გამოწვევების ჰოლისტურ ბუნებას, რომელთა გადასაჭრელადაც ექსპერტები ასევე ჰოლისტურ ნაბიჯებს სთავაზობენ უსდ-ებს.

კომპონენტი 3.2 - მაგისტრანტთა და დოქტორანტთა ხელმძღვანელობა. მოცემულ კომპონენტში კვლავ აქტუალურია 3.1. კომპონენტში გაანალიზებული საკითხები, ინტერნაციონალიზაციისა და სტუდენტების, ამ შემთხვევაში, მაგისტრანტებისა და დოქტორანტების სხვადასხვა საერთაშორისო აქტივობებში ჩართულობის გაზრდის მიმართულებით. აღნიშნულ თემებზე რეკომენდაციები მოცემულია, როგორც კლასტერულ, ისე პროგრამულ დონეებზე. გარდა ამისა, განსაკუთრებული ყურადღება ეთმობა სადოქტორო ნაშრომების ხელმძღვანელთა დატვირთვას, როგორც პოტენციურ დოქტორანტთა მაქსიმალური რაოდენობის, ისე ხელმძღვანელობის პერიოდში გაწეული სხვადასხვა არაფორმალური აქტივობებისა და საქმიანობების, მათ დატვირთვაში ფორმალურ ინტეგრირებას. როგორც 3.1. კომპონენტის შემთხვევაში, 3.2. კომპონენტშიც, ხაზგასმული პრობლემების მიმართ ძირითადად მოცემულია ჰოლისტური გადაჭრის საშუალებები კლასტერის დონეზე.



მე-3 სტანდარტის შეჯამება. შესწავლილ დასკვნებში რეკომენდაციებისა და რჩევების ზოგადი სიმცირიდან გამომდინარე, აკრედიტაციის მე-3 სტანდარტთან მიმართებით, საკმაოდ შეზღუდულია მსჯელობის საერთო სივრცე. თუმცა, იმ რეკომენდაციების გათვალისწინებითაც, რომელიც არსებობს დასკვნებში, ნათლად იკვეთება მე-3 სტანდარტთან მიმართებით, კლასტერული შეფასების, როგორც გამოწვევებისათვის ჰოლისტური გადაჭრის საშუალებების პოვნის საშუალების პოტენციალი.

4. სწავლების რესურსებით უზრუნველყოფა

კომპონენტი	რეკომენდაცია კლასტერულ დონეზე:	რჩევა კლასტერულ დონეზე	რეკომენდაცია პროგრამულ დონეზე	რჩევა პროგრამულ დონეზე
4.1.	2	4	8	2
4.2.	1	1	9	1
4.3	1	4	0	0
4.4	2	6	5	1
4.5	3	1	5	0

ცხრილი N5: რეკომენდაციებისა და რჩევების რაოდენობა აკრედიტაციის მე-4 სტანდარტის კომპონენტებთან მიმართებით.

კომპონენტი 4.1 - ადამიანური რესურსი. აღნიშნულ კომპონენტთან მიმართებით, კლასტერულ დონეზე აქცენტები დასმული იყო, როგორც ინტერნაციონალიზაციისა და კვლევითი საქმიანობის გაუმჯობესებაზე, ისე უშუალოდ სასწავლო პროცესთან დაკავშირებულ საკითხებზე, როგორცაა, კონკრეტული კურსების ხელმძღვანელობა იმ პირთა მიერ, რომელთა სამეცნიერო და აკადემიური გამოცდილება შეესაბამება კურსების შინაარსსა და სამეცნიერო ნაშრომების თემატიკას, რომელებსაც ისინი ხელმძღვანელობენ (აღნიშნული აღინიშნა ერთი დაწესებულების მიმართ). დამატებით, დასკვნებში მოცემული იყო რჩევები პერსონალის სამუშაო დატვირთვის ფორმალური დივერსიფიკაციისა (რაც ეხმიანება აგრეთვე 3.1. კომპონენტის რეკომენდაციებს) და მოწვეული პერსონალის სტატუსისა და დასაქმების პირობების გაუმჯობესებასთან მიმართებით.

პროგრამულ დონეზე, ასევე გაიცა რეკომენდაციები კურსებისა და ხელმძღვანელთა სამეცნიერო-კვლევითი კვალიფიკაციის მეტ შინაარსობრივ თანხვედრაზე. გარდა ამისა, ცალკეულ შემთხვევაში გაცემული იყო რეკომენდაციები პერსონალის გაახალგაზრდავების მიმართულებით. როგორც რეკომენდაციები, ისე რჩევები გაიცა არაერთ შემთხვევაში აკადემიური პერსონალის რაოდენობის ზრდის მიმართულებით,



ხოლო ცალკეულ შემთხვევაში, ადმინისტრაციული და დამხმარე პერსონალის რაოდენობის გაზრდის მიმართულებითაც.

4.1. კომპონენტთან მიმართებით, პროგრამული დონის რეკომენდაციებში რამდენიმე შემთხვევაში ერთი და იგივე შინაარსის რეკომენდაცია მეორედბოდა რამდენიმე პროგრამასთან მიმართებით, რაც იმის მიმანიშნებელი უნდა იყოს, რომ ექსპერტთა ჯგუფი კონკრეტულ მითითებას რელევანტურად მიიჩნევდა კლასტერში დაჯგუფებული მხოლოდ გარკვეული რაოდენობის პროგრამებისათვის. თუმცა, აღნიშნული ასევე მიუთითებდა იმაზეც, რომ გამოწვევების გარკვეული რაოდენობა, რომელიც ხაზგასმულია პროგრამულ დონეზე, თავისი ბუნებით უფრო ფართო და მოცულობითია, ხოლო მათთან გამკლავებისათვის კი ჰოლისტური მიდგომაა საჭირო.

კომპონენტი 4.2 - მაგისტრანტისა და დოქტორანტის ხელმძღვანელის კვალიფიკაცია. კლასტერულ დონეზე აქცენტები დასმული იყო ხელმძღვანელთა მიერ დოქტორანტების მხარდაჭერაზე სამეცნიერო საზოგადოებაში ინტეგრირების კუთხით და ასევე აკადემიური კეთილსინდისიერების საკითხებზე - კერძოდ, პლაგიატის დადგენასთან მიმართებით, უფრო მეტად თვისებრივი მიდგომის უზრუნველყოფაზე, ნაცვლად მსგავსების კონკრეტული ზღვრის დადგენისა. პროგრამულ დონეზე კი აქცენტები გაკეთებული იყო დოქტორანტების დასაქმების ზრდასა და ინდუსტრიასთან მათ დაახლოებაზე. უშუალოდ ხელმძღვანელებთან მიმართებით კი, რეკომენდაციები ფოკუსირებულ იყო აკადემიური პერსონალის სამეცნიერო აქტივობის ხელშეწყობასა და მათი სამეცნიერო საქმიანობის ხილვადობის ზრდაზე კონფერენციებში და ზოგადად ინტერნაციონალიზაციის ხელშეწყობა აქტივობებში უფრო ინტენსიური მონაწილეობის მეშვეობით. დამატებით, მოცემულ კომპონენტში (მსგავსად 4.1. კომპონენტისა) წარმოდგენილი იყო რეკომენდაციები, რაც გულისხმობს თემატურ შესაბამისობას ხელმძღვანელის კვალიფიკაციასა და გამოცდილებას და იმ ნაშრომებს შორის, რომელსაც კონკრეტული აკადემიური პერსონალი ხელმძღვანელობს.

კომპონენტი 4.3 - აკადემიური, სამეცნიერო და მოწვეული პერსონალის პროფესიული განვითარება. მოცემული კომპონენტი წარმოადგენს ერთ-ერთ უიშვიათეს შემთხვევას, შესწავლილი დასკვნების ფარგლებში, როდესაც გაცემულია რეკომენდაციები და რჩევები მხოლოდ კლასტერის დონეზე. თემატურად, როგორც რჩევები, ისე რეკომენდაცია, მიემართება როგორც პერსონალის პროფესიულ განვითარებასა და განვითარების მექანიზმების უფრო ღრმა ინსტიტუციონალიზებას, ისე პერსონალის სამეცნიერო საქმიანობის ხელშეწყობას დაწესებულების მხრიდან და განვითარების პერსპექტივებს ინტერნაციონალიზაციის მიმართულებით. შინაარსის



გათვალისწინებით, აღნიშნული კომპონენტი ნათლად აჩვენებს პერსონალის პროფესიული განვითარების, როგორც უფრო ფართო გამოწვევის ბუნებას.

კომპონენტი 4.4 - მატერიალური რესურსი. მოცემულ კომპონენტთან მიმართებით არსებულ რეკომენდაციებში, განსაკუთრებული აქცენტი იყო გაკეთებული საერთაშორისო სამეცნიერო ბაზებთან წვდომისა და ამ ბაზების გამოყენებასთან დაკავშირებულ საკითხებზე. რეკომენდაციები ეხებოდა, როგორც წვდომის გაფართოებასა და ახალ ბაზებთან დაკავშირების საკითხებს, ისე სტუდენტებისა და პერსონალის ხელშეწყობას ბაზების გამოყენებაში, მათს შორის, საბიბლიოთეკო ბაზების დისტანციურ რეჟიმში გამოყენების უზრუნველყოფის ჩათვლით. აღნიშნული თემა ერთნაირად დომინანტური იყო, როგორც კლასტერულ, ისე პროგრამული დონის რეკომენდაციებსა და რჩევებში და მკაფიო შინაარსობრივი განსხვავებები მათს შორის ნაკლებად შეინიშნებოდა. გარდა სამეცნიერო ბაზებთან წვდომისა და მათი გამოყენებისა, მხოლოდ ერთი მნიშვნელოვანი საკითხი იკვეთებოდა კომპონენტთან მიმართებით. კერძოდ, გამოიკვეთა დოქტორანტების მხარდაჭერის აუცილებლობა, როგორც ფინანსური კუთხით, ისე აკადემიური უნარების განვითარების მიზნით, მეტი ინიციატივების შეთავაზების მიმართულებით. საერთო ჯამში, 4.4. კომპონენტის შემთხვევა ნაკლებად გამოკვეთს რაიმე საყურადღებო მეთოდოლოგიურ მიმართულებებს. თუმცა, მისი თემატური ანალიზი ცალსახად წარმოაჩენს სამეცნიერო ბაზებთან წვდომასა და მათ გამოყენებას, როგორც სერიოზულ გამოწვევას.

კომპონენტი 4.5 - პროგრამის/ფაკულტეტის/სკოლის ბიუჯეტი და პროგრამის ფინანსური მდგრადობა. აღსანიშნავია, რომ მოცემული 8 რეკომენდაციიდან ყველა გაცემული იყო ერთ დაწესებულებასთან მიმართებით, რაც, გარკვეულწილად, ამცირებს რეკომენდაციებში მოცემული თემების, როგორც ზოგადი ტენდენციების, წარმოდგენის დამაჯერებლობას. კომპონენტთან მიმართებით, როგორც კლასტერულ, ისე პროგრამულ დონეებზე, რეკომენდაციებსა და რჩევებში იკვეთებოდა ორი ძირითადი თემატური მიმართულება: 1. ფინანსური რესურსების გამრავალფეროვნება (ამავე საკითხს მიემართებოდა სხვა დაწესებულებისადმი კომპონენტში გაცემული რჩევა) და 2. პროგრამების ბიუჯეტის მდგრადობის უზრუნველყოფა. გარდა ამ ორი წამყვანი საკითხისა, ცალკეულ შემთხვევებში, რეკომენდაციები იყო გაცემული სტუდენტურ აქტივობებზე მეტი თანხების მიმართვისა და ასევე დოქტორანტების პუბლიკაციების მეტი ფინანსური ხელშეწყობის კუთხით. საბოლოო ჯამში, როგორც რჩევებისა და რეკომენდაციების სიმცირის, ისე მათი არათანაბარი გადანაწილების გამო დასკვნებში, 4.5. კომპონენტთან მიმართებით მნიშვნელოვნად შეზღუდულია მსჯელობის არეალი. თუმცა, ზოგადად შესაძლებელია კლასტერულ დონეზე



ჰოლისტური მიდგომის დაფიქსირება, რომელიც უფრო ნათლად გამოხატავს მაგალითად ისეთი პრობლემის ბუნებას, როგორც დაფინანსების წყაროების გამრავალფეროვნებაა, რომელიც თავისი ბუნებით ინსტიტუციური დონის საკითხადაც უნდა ჩაითვალოს.

მე-4 სტანდარტის შეჯამება

აკრედიტაციის მე-4 სტანდარტთან მიმართებით არაერთგვაროვანი სურათი ისახება დასკვნებში. ერთის მხრივ, სტანდარტის შინაარსის გათვალისწინებით, წარმოდგენილია საკმაოდ დიდი რაოდენობით რეკომენდაციები კლასტერულ დონეზე და გამოკვეთილია რიგ გამოწვევებსა და განსავითარებელ მხარეებზე მუშაობის ჰოლისტური ხედვები. თუმცა, ასევე დიდი რაოდენობითაა მოცემული პროგრამული დონის რეკომენდაციები და რჩევები, რომლებიც ჰოლისტური შეფასების ფონზე, ხაზს უსვამს მოცემული სტანდარტის ფარგლებში პროგრამების ინდივიდუალურ დონეზე შეფასების ტენდენციასაც. 1-ლი სტანდარტის მსგავსად, გასათვალისწინებელია, რომ მე-4 სტანდარტის შემთხვევაშიც, რიგი კომპონენტები სავალდებულო წესით ფასდება პროგრამულ დონეზე.

5. სწავლების ხარისხის განვითარების შესაძლებლობები

კომპონენტი	რეკომენდაცია კლასტერულ დონეზე:	რჩევა კლასტერულ დონეზე	რეკომენდაცია პროგრამულ დონეზე	რჩევა პროგრამულ დონეზე
5.1.	12	7	1	0
5.2.	1	1	0	0
5.3	5	2	1	0

ცხრილი N6: რეკომენდაციებისა და რჩევების რაოდენობა აკრედიტაციის მე-5 სტანდარტის კომპონენტებთან მიმართებით.

კომპონენტი 5.1 - შიდა ხარისხის შეფასება. რეკომენდაციებსა და რჩევებში განსაკუთრებით გამოირჩეოდა ხარისხის უზრუნველყოფის მექანიზმებში დაინტერესებული მხარეების მეტი ჩართულობის უზრუნველყოფისა და საფაკულტეტო დონეზე ხარისხის უზრუნველყოფის სამსახურების მეტი ჩართულობის საკითხები (ეს უკანასკნელი ძირითადად გამოკვეთილი იყო ერთ დაწესებულებასთან მიმართებით, ორ სხვადასხვა დასკვნაში). გარდა ამისა, მოცემულია ცალკეული რეკომენდაციები პროგრამების განმახორციელებელ პერსონალთან მეტი კომუნიკაციისა და ხარისხის უზრუნველყოფის კვლევების



შედეგების უფრო სრულფასოვანი დისემინაციის კუთხით. ცალკეულ შემთხვევებში, თითო დაწესებულებასთან მიმართებით, აგრეთვე იკვეთებოდა მე-4 სტანდარტის რამდენიმე კომპონენტის შემთხვევაში გამოვლენილი საკითხი კურსებსა და მათ განმახორციელებელ პერსონალს შორის შინაარსობრივი შესაბამისობის უზრუნველყოფასთან მიმართებით (მოცემული კომპონენტის შემთხვევაშიც აღნიშნული საკითხი მიემართებოდა იმავე დაწესებულებას) და ასევე რეკომენდაცია დარგობრივი მახასიათებლების სრულფასოვანი უტილიზაციის მიმართულებით. საერთო ჯამში, აღნიშნული კომპონენტი ნათლად აჩვენებს, ხარისხის შიდა უზრუნველყოფასთან მიმართებით ჰოლისტური მიდგომის უპირატესობას და კლასტერულ დონეზე გამოკვეთილი რეკომენდაციები და რჩევები ამის ნათელი მაგალითია.

კომპონენტი 5.2 - გარე ხარისხის შეფასება. კომპონენტთან მიმართებით, რეკომენდაციები ფაქტობრივად არ დაფიქსირებულა. მონაცემების სიმცირე თავისთავად ზღუდავს კომპონენტთან მიმართებით ანალიზის არეალს. თუმცა, ზოგადად შეიძლება იმის აღნიშვნა, რომ რეკომენდაციებში იკვეთებოდა ორი ძირითადი საკითხი, 1. შეფასების ციკლურობის უზრუნველყოფა ცენტრის მიერ განხორციელებული გარე შეფასების დამოუკიდებლად და 2. გარე შეფასების შედეგების გამოყენებაზე მეტი მუშაობის საჭიროება. ის, რომ ორივე შემთხვევაში, როგორც რჩევა, ისე რეკომენდაცია, კლასტერულ დონეზეა გაცემული, 5.1. კომპონენტის მსგავსად, ხაზს უსვამს გარე შეფასების, როგორც ცალკეული პროგრამის მიღმა არსებულ მოვლენის, მნიშვნელობას, რომელთა მიმართებითაც ჰოლისტური მიდგომაა უპრიანი.

კომპონენტი 5.3 - პროგრამის მონიტორინგი და პერიოდული შეფასება. კომპონენტთან მიმართებით რეკომენდაციების თემატური მრავალფეროვნება გამოიკვეთა. კერძოდ, რეკომენდაციები და რჩევები მიემართება გარე შეფასების მეტად ჩართვას პროგრამების შეფასების ციკლში, პროგრამების სხვა პროგრამებთან დადარებას (ე.წ. ბენჩმარქინგს), დაინტერესებული მხარეების მეტ ჩართულობას შეფასების ციკლში, კვლევითი კომპონენტის მოცვას ხარისხის უზრუნველყოფის მექანიზმებში, აგრეთვე კონკრეტული პროგრამების ფარგლებში სტუდენტთა დატვირთვის საკითხებზე მეტ მუშაობას ხარისხის უზრუნველყოფის სამსახურების მხრიდან და ხარისხის კვლევების უფრო ეფექტურად დისემინაციას საუნივერსიტეტო სივრცეში. 5.3. კომპონენტში თემატური მრავალფეროვნება და რეკომენდაციების კონცენტრაცია კლასტერულ დონეზე ცალსახად უსვამს ხაზს აღნიშნული კომპონენტის მიმართ



ჰოლისტური მიდგომების უპირატესობას, სადაც შესაძლოა კლასტერული მიდგომა უფრო ეფექტური იყოს ვიდრე პროგრამული.

მე-5 სტანდარტის შეჯამება

აკრედიტაციის მე-5 სტანდარტში საკმაოდ ნათლად იკვეთება კლასტერულ შეფასებაზე ორიენტირებული მიდგომა, რაც განპირობებული უნდა იყოს, როგორც თავად თემის სპეციფიკით, ისე ნორმატიული მოცემულობით შექმნილი თავისუფლებით, რომ მოხდეს სრული კონცენტრირება კლასტერულ შეფასებებზე. მთავარი საკითხი, რაც მოცემულ სტანდარტთან იკვეთება, არის ის, რომ ხარისხის უზრუნველყოფის მექანიზმების ჰოლისტურ პერსპექტივაში განხილვა, პროგრამების სრულ ჯგუფთან მიმართებით, ექსპერტების მიერ აღნიშნულ სტანდარტთან მუშაობის ოპტიმალურ გზადაა მიჩნეული.

ინტერვიუ ჩართულ მხარეებთან

უმაღლესი საგანმანათლებლო დაწესებულებების წარმომადგენლები

კლასტერული აკრედიტაციის მიზნები და პროცესის მათთან შესაბამისობა

კლასტერული აკრედიტაციის მიზნებთან დაკავშირებით დაწესებულებების წარმომადგენელთა შეხედულებები ძირითადად თანხვედრაში იყო ერთმანეთთან და აქცენტები დასმული იყო ორი, შინაარსობრივი და რესურსებზე ორიენტირებული მიმართულებით. შინაარსობრივ ნაწილში, რესპონდენტები ხაზს უსვამდნენ პროგრამების ერთიანობაში შეფასებას, სხვადასხვა საფეხურების პროგრამების გათვალისწინებით, რომლის ფარგლებშიც მეტი ყურადღება გამახვილდებოდა პროგრამებს შორის შინაარსობრივ ბმებსა და ზოგადად, დაწესებულების დონეზე, სფეროების განვითარებაზე. რესურსებზე ორიენტირებულ ნაწილში კი, რესპონდენტები საუბრობდნენ კლასტერული აკრედიტაციის საშუალებით. როგორც დაწესებულებების, ისე ცენტრის და ექსპერტების მხრიდან ნაკლები ადამიანური, ფინანსური და დროითი რესურსების გაღებაზე, როგორც ჩანაფიქრზე, რომელსაც უნდა უფრო მეტად უნდა გაეჯანსაღებინა აკრედიტაციის იქამდე არსებული ფორმა.

რაც შეეხება იმას, თუ რამდენად მოახერხა კლასტერული აკრედიტაციის საქართველოში ადაპტირებულმა მოდელმა აღნიშნულ მიზნებზე გასვლა, შინაარსობრივი თვალსაზრისით, რესპონდენტებს უჭირდათ ცალსახა პასუხის გაცემა. მიუხედავად იმისა, რომ რესპონდენტები ხაზს უსვამდნენ კლასტერული აკრედიტაციის, როგორც მოვლენის, დადებით ბუნებას ერთიანობაში, მათივე



მოსაზრებით, იმის გათვალისწინებით, რომ კლასტერული აკრედიტაცია საკმაოდ ახალი ფენომენია, მისი რეალური შედეგების დანახვა მხოლოდ რამდენიმე წლის შემდეგ გახდება შესაძლებელი, როდესაც სახეზე იქნება რამდენიმე განსხვავებული კლასტერის შეფასების შედეგები.

რესურსების თვალსაზრისით, დაწესებულების წარმომადგენლები უფრო თავისუფლად მსჯელობდნენ კლასტერული აკრედიტაციის შედეგებზე და ზოგიერთი რესპონდენტი ხაზს უსვამდა კლასტერული აკრედიტაციის კონტრეფექტურ გავლენას სხვადასხვა საკითხებზე, რადგან, მათი მოსაზრებით, ფინანსური თვალსაზრისით, კლასტერულ მიდგომას ხარჯები არ შეუმსუბუქებია, ხოლო ადამიანური და დროითი რესურსების თვალსაზრისით კი, ცალკეულ შემთხვევებში მეტი სამუშაოს გაწევაც გახდა საჭირო. აღნიშნულს ისინი უკავშირებდნენ სხვადასხვა საფეხურების პროგრამებზე დოკუმენტაციის ერთიანად თავმოყრის საჭიროებასა და თავად კლასტერულ მიდგომას, როგორც სიახლეს, რომელთან ადაპტირებასაც მნიშვნელოვანი დრო დასჭირდა. ერთი პოზიტიური გავლენა, რაზეც დაწესებულებების წარმომადგენლები ერთხმად თანხმდებოდნენ, ის იყო, რომ კლასტერულმა შეფასებამ, ცალსახად შეამცირა შეფასების დრო, რადგან იმ შემთხვევებში, როდესაც საჭირო იქნებოდა სხვადასხვა პროგრამებზე არაერთი სააკრედიტაციო ვიზიტის ჩატარება, მოცემული ფორმატით, ერთ ვიზიტში ყველა პროგრამაა მოცული.

კლასტერული შეფასების სპეციფიკა და გავლენა ხარისხის კულტურაზე

კლასტერული აკრედიტაციის ინდივიდუალურისაგან ძირითად განმასხვავებელ მახასიათებლებზე საუბრისას, დაწესებულებების წარმომადგენლები პირველ რიგში აღნიშნავდნენ შეფასებისადმი მიდგომაში კოგნიტურ განსხვავებებს. კერძოდ, ხაზი ჰქონდა გასმული ცალკეული პროგრამების ერთიანობაში შეფასებას მიმართულების ფარგლებში, რომელიც, მათი თქმით, პროგრამის სრულყოფილ გარე შეფასებასთან ერთად იძლევა „დიდი სურათის“ დანახვის საშუალებას, რაც სრულიად საწინააღმდეგო იყო იმ, ზოგ შემთხვევაში ფრაგმენტული მიდგომისაგან, რომელიც სახეზე იყო ინდივიდუალური პროგრამების შეფასებასთან მიმართებით. ამ საკითხთან დაკავშირებით მსჯელობისას, რესპონდენტებმა გააანალიზეს შეფასების შეცვლილი პერსპექტივის გავლენა დაწესებულებების ხარისხის უზრუნველყოფის შიდა სისტემებზე.

რესპონდენტების ნაწილმა ახსენა, რომ აღნიშნული ტიპის მიდგომა პროგრამების შიდა ხარისხის უზრუნველყოფის ფარგლებში მათ კლასტერული აკრედიტაციის დანერგვამდე ჰქონდათ ადაპტირებული. შესაბამისად, გარდა ახლადგაჩენილი



ვალდებულებისა, რომ დოკუმენტაცია მოემზადებინათ კლასტერულ დონეზე, სხვა მნიშვნელოვანი ცვლილება არ მომხდარა მათთვის. ერთ-ერთი ასეთი დაწესებულების წარმომადგენელმა ახსენა, რომ ზოგადად, ბოლო წლების განმავლობაში პერსონალი უფრო მეტად არის ჩართული შეფასების პროცესებში. თუმცა, მისი თქმით, გაუჭირდებოდა ამ მოვლენის უშუალოდ კლასტერულ აკრედიტაციასთან დაკავშირება. მისი თქმით, კლასტერულ მოდელს არ მოუხდენია რაიმე ტიპის გავლენა დაწესებულებაში ხარისხის კულტურაზე, რადგან ხარისხის კულტურა ვერ განვითარდებოდა „ზემოდან მითითებით“ და ეს თავიდან ბოლომდე დაწესებულების შიდა კულტურის საკითხი იყო. ამასთან ერთად, მოცემული შეხედულების ჩამოყალიბებისას, ერთ-ერთმა რესპონდენტმა ისიც ახსენა, რომ წარსულშიც ხშირად იყო ისეთი შემთხვევები, როდესაც გარკვეული მიმართულების პროგრამების საკმაოდ დიდი რაოდენობა წარედგინებოდა ერთობლივად აკრედიტაციაზე და იმ შემთხვევებშიც, უფრო ფრაგმენტულად, თუმცა გარკვეულწილად, მაინც იყო ჰოლისტური შეფასებების შემთხვევები და მთავარი განსხვავება უშუალოდ კლასტერულ მოდელში შეფასების პროცესის დროის შემცირება იყო, განსაკუთრებით სააკრედიტაციო ვიზიტების ნაწილში, როგორც ეს ზემოთ იყო ნახსენები.

რესპონდენტების ნაწილმა კი მეტად გაუსვა ხაზი კლასტერული აკრედიტაციის მოდელის გავლენას ხარისხის შიდა უზრუნველყოფის პროცესზე და იმ ცვლილებებს, რომელიც განხორციელდა, რათა დაწესებულებები მეტად მორგებოდნენ განახლებულ ნორმატიულ რეალობას. ეს რესპონდენტები ასახელებდნენ გარკვეულ ინსტიტუციური დონის ცვლილებებს, რომლებიც განხორციელდა შეფასების ახალ მოდელზე გადასასვლელად. ასეთ შემთხვევებში, დაწესებულებების წარმომადგენლები მეტად უსვამდნენ ხაზს კლასტერულ მოდელთან ადაპტირებას, განსაკუთრებით თვითშეფასების პროცესში, როდესაც საჭირო გახდა, რომ დაწესებულებას განახლებული მიდგომები შეემუშავებინა დაინტერესებული მხარეების ოპტიმალური ჩართულობის უზრუნველსაყოფად. მსგავს შემთხვევებში, დაწესებულებების წარმომადგენლები ხაზს უსვამდნენ კლასტერული აკრედიტაციის მოდელის პოზიტიურ გავლენას დაწესებულებების ინსტიტუციურ განვითარებასა და დაწესებულებაში ხარისხის კულტურის ჩამოყალიბებაზე.

საერთაშორისო ექსპერტების ჩართულობა

საერთაშორისო ექსპერტების ჩართულობასთან დაკავშირებით, დაწესებულებების წარმომადგენლებს ზოგადად დადებითი განწყობები ჰქონდათ და ხაზი გაუსვეს მათ პოზიტიურ როლს პროგრამების განვითარებისა და ზოგადად, შეფასების ობიექტურად წარმართვის კუთხით, რაც ხელს უწყობს პროცესისადმი ნდობის



ამაღლებას. მიუხედავად ამისა, ისინი იმასაც ახსენებდნენ, რომ თავად პროცესში ჩართულ საერთაშორისო ექსპერტთა შორის დიდი იყო პიროვნული და პროფესიული განსხვავებები, რადგან მიუხედავად იმისა, რომ ექსპერტთა უმრავლესობა ხელს უწყობდა ჰოლისტური შეფასების წარმართვას, ცალკეულ შემთხვევებში, ზოგიერთ საერთაშორისო ექსპერტს უჭირდა აღნიშნულის გაკეთება. გარდა ამისა, რესპონდენტები ახსენებდნენ პროცესში ენის ბარიერის საკითხს, როგორც ერთ-ერთ გამოწვევას და ასევე ზოგიერთ შემთხვევაში, მათი მხრიდან აღქმულ პასიურ ჩართულობას საერთაშორისო ექსპერტების მხრიდან შეფასების მთლიან ციკლში, განსაკუთრებით აკრედიტაციის საბჭოს ნაწილში და ხაზი გაუსვეს საერთაშორისო ექსპერტებთან თანამშრომლობის პროცესის გაუმჯობესების საჭიროებას.

კლასტერული აკრედიტაციის უპირატესობები

კლასტერული შეფასების უპირატესობებზე საუბრისას, იმ საკითხების მიღმა, რომელიც ზემოთ უკვე იყო ნახსენები, დაწესებულებებმა უმეტესწილად ხაზი გაუსვეს ჰოლისტური შეფასების ფონზე, დაწესებულებაში სფეროს განვითარების მეტ შესაძლებლობებს. ამ კონტექსტში, ერთ-ერთმა რესპონდენტმა გამოკვეთა შრომის ბაზრის კვლევის მიმართულებით ჰოლისტური მიდგომის ადაპტირების შესაძლებლობა კლასტერული შეფასებების ფონზე. ამასთან ერთად, იმ დაწესებულებების წარმომადგენლებმაც, რომლებიც კრიტიკულ მნიშვნელობას არ ანიჭებდნენ კლასტერული აკრედიტაციის გავლენას შიდა საუნივერსიტეტო სისტემებზე, ხაზი გაუსვეს, რომ მოცემული მიდგომით მეტად იყო წახალისებული თავად დაწესებულების მხრიდან პროგრამებთან უფრო სიღრმისეული ერთიანი მიდგომები, რომლის მაგალითსაც წარმოადენდა დისკუსიები დაწესებულებაში იმასთან დაკავშირებით, თუ როგორ მომხდარიყო ცალკეული საგანმანათლებლო პროგრამების კლასტერში დაჯგუფება. გარდა ამისა, ერთ-ერთი დაწესებულების წარმომადგენელმა ხაზი გაუსვა აკრედიტაციის საბჭოს გაძლიერების აუცილებლობას დარგობრივი სპეციალისტების რაოდენობის გაზრდით, რაც გამოწვეული იყო ცალკეულ წლებში კონკრეტული სფეროების პროგრამების აკრედიტაციაზე კონცენტრირებით. ერთ-ერთმა რესპონდენტმა ისიც რეკომენდაცია, რომ კლასტერულმა აკრედიტაციამ საბჭოს საქმიანობა გაამარტივა, თუმცა აღნიშნული შეხედულება არ იყო გაზიარებული თავად საბჭოს წარმომადგენელთა მიერ, რის შესახებაც დეტალური ინფორმაცია შემდეგ ქვე-თავებში იქნება მოცემული.

ძირითადი გამოწვევები და სამომავლო განვითარების მიმართულებები

ერთ-ერთი მთავარი გამოწვევა, რომელიც დასახელდა დაწესებულებების წარმომადგენელთა მიერ ინტერვიუების ფარგლებში, იყო არა უშუალოდ კლასტერულ



აკრედიტაციასთან მიმართებით, არამედ ზოგადად, ხარისხის გარე შეფასების ინსტრუმენტების სიმრავლე, რომელიც განგრძობით ადმინისტრაციულ და ფინანსურ რესურსებს ითხოვს დაწესებულებებისაგან და ზოგ შემთხვევაში, გამოწვევად იქცევა კლასტერულ აკრედიტაციაზე მუშაობის პროცესშიც.

რესპონდენტებმა ასევე ხაზი გაუსვეს მოცულობითი ფორმალური დოკუმენტაციის მომზადების ვალდებულებას, რომელიც კვლავ არსებობდა დაწესებულებებისათვის კლასტერული აკრედიტაციის ფარგლებში და ზოგიერთ შემთხვევაში უფრო მეტად იყო გართულებული, პროცესისთვის მზადებისას, როგორც კლასტერულ, ისე ინდივიდუალურ დონეზე წარსადგენი ინფორმაციის გამო. ერთ-ერთი რესპონდენტი აღნიშნავდა, რომ სასურველი იქნებოდა ციფრული ინსტრუმენტების მეტად გამოყენება ამ პროცესში, რომელიც შეამცირებდა ბიუროკრატიულ დატვირთვას.

ამასთან ერთად, ერთ-ერთი რესპონდენტი აღნიშნავდა, რომ ექსპერტთა რეკომენდაციების, როგორც კლასტერულ, ისე პროგრამულ დონეებზე განსაზღვრის გამო, ზოგჯერ გარკვეულ დაბნეულობას ჰქონდა ადგილი დაწესებულებისათვის, იმ პირობებში, რომ არსებობდა ტექნიკური შეცდომების დაშვების მაღალი ალბათობაც ასეთ დეტალიზებულ ანგარიშებში და შესაბამისად მიუთითებდა, კლასტერული და ინდივიდუალური დონის რეკომენდაციების უფრო მკაფიოდ გამიჯვნის საჭიროებაზე.

დამატებით, ერთ-ერთმა რესპონდენტმა ხაზი გაუსვა გამოწვევებს, რასაც დაწესებულება აწყდება პროგრამების კლასტერში დაჯგუფების პროცესში. მისი თქმით, არსებული რეგულაციების გათვალისწინება ამ ნაწილში, პრაქტიკაში ზოგჯერ რთულდებოდა, რადგან ხანდახან პროგრამები შინაარსობრივად მჭიდროდ იყვნენ დაკავშირებული ერთმანეთთან, თუმცა მათი დაჯგუფება რთულდებოდა იმ შეზღუდვების გამო, რაც გათვალისწინებული იყო რეგულაციებში. მისი თქმით, სასურველი იქნებოდა აღნიშნული რეგულაციის გადახედვა შეფასების გარკვეული გამოცდილების დაგროვების შემდეგ და მისი მეტად მორგება დაწესებულებების საჭიროებაზე.



აკრედიტაციის ექსპერტები

კლასტერული აკრედიტაციის მიზნები

კლასტერული აკრედიტაციის დანერგვის მიზნებთან დაკავშირებით, ექსპერტების მოსაზრებები სრულ თანხვედრაში იყო დაწესებულებების წარმომადგენლების მოსაზრებებთან და მათ შემთხვევაშიც, ხაზი გაესვა სხვადასხვა საფეხურების პროგრამების ერთიან კომპლექსურ შეფასებასა და პროცესში რესურსების დაზოგვას. გარდა ამისა, ცალკეულ შემთხვევებში მიზნების ნაწილს ექსპერტების მხრიდან დამატებული ჰქონდა დარგის განვითარების შესწავლის საკითხი და არსებული სტატუს-კვოს ანალიზი საერთაშორისო პერსპექტივაშიც.

თუმცა, დაწესებულებების წარმომადგენლებისაგან განსხვავებით, ექსპერტები უფრო მკაფიო შეფასებას აძლევდნენ არსებული მიზნების მიღწევის საკითხს. ექსპერტების მოსაზრებით, შეფასების პროცესის თვალსაზრისით, კლასტერული აკრედიტაცია დიდწილად ახერხებს მიზნებზე გასვლას. ერთ-ერთმა ექსპერტმა პროგრამების ერთიან სპექტრში შეფასების მცდელობები შეადარა ინდივიდუალური აკრედიტაციის ფორმატს და აღნიშნა, რომ ექსპერტებს უწევთ დამატებითი დოკუმენტების გამოთხოვა, ანდა დოკუმენტების ვებ-საიტზე მოძიება, რათა შეძლონ ჰოლისტური სურათის წარმოდგენა. არსებულ მოდელში, ექსპერტებმა მიუთითეს, რომ მარტივად იყო შესაძლებელი პროგრამებს შორის გადაფარვების დაფიქსირება და შესაბამისი რეკომენდაციების განსაზღვრა, რაც ექსპერტების პერსპექტივიდან შესაძლებელს ხდიდა ერთ-ერთი მთავარი მიზნის პროცესშივე მიღწევას.

ექსპერტებმა, დაწესებულებების მსგავსად, ხაზი გაუსვეს თავად დაწესებულებების დონეზე ჰოლისტური შეფასებების განხორციელების შესაძლებლობას კლასტერული აკრედიტაციის პროცესისთვის მზადების პროცესში და აღნიშნეს, რომ ამას შეეძლო გარკვეული დადებითი მუხტის შეტანა უსდ-ებში. თუმცა, დაწესებულებების ზოგიერთი წარმომადგენლის მსგავსად, მათ ასევე ხაზი გაუსვეს იმასაც, რომ კლასტერული აკრედიტაცია ვერ იქნებოდა ხარისხის კულტურის განმავითარებელი, რადგან ხარისხის კულტურა მთლიანად დაწესებულებების შიდა სისტემებზე იყო დამოკიდებული.

რაც შეეხება რესურსების საკითხს, ზოგიერთი დაწესებულების წარმომადგენლის მსგავსად, რომლთაც ხაზი გაუსვეს კლასტერული აკრედიტაციის ფარგლებში გაზრდილ დატვირთვას, ექსპერტებმა ერთხმად მიუთითეს პროცესში ექსპერტთათვის გაჩენილ მეტ სამუშაოზე. ერთ-ერთი ექსპერტის თქმით, აღნიშნული



გამომდინარეობდა იქიდან, რომ შეფასების ტექნიკური მოცემულობის შესაბამისად, ექსპერტებს უწევდათ კლასტერში დაჯგუფებული პროგრამების ორმაგი შეფასება: ჯერ როგორც სრულად კლასტერის და შემდეგ როგორც ცალკეული პროგრამების. აღნიშნულ პროცესში, როცა ექსპერტებს შეფასების ორ განსხვავებულ დონეზე უწევთ მუშაობა და დასკვნის შექმნა, ისინი შენიშნავენ, რომ შეფასების ფორმატის გამო შესაძლებელი იყო გარკვეული მნიშვნელოვანი საკითხების გამორჩენა, განსაკუთრებით ცალკეული პროგრამების დონეზე და ზოგადად უფრო შესაძლებელი ხდებოდა ტექნიკური შეცდომების დაშვება ექსპერტთა მხრიდან.

შეფასების ორი დონის დილემა და სხვა გამოწვევები პროცესში

კლასტერული აკრედიტაციის პროცესის სხვადასხვა ეტაპის ანალიზისას, ექსპერტებმა პირველ რიგში აღნიშნეს, რომ დიდი ოდენობით მასალის შესწავლის საჭიროების გამო, კლასტერული შეფასებისათვის მომზადება ექსპერტებისათვის უფრო რთული იყო, ვიდრე ინდივიდუალურ პროგრამებთან მუშაობა. ამასთან ერთად, ექსპერტებმა აღნიშნეს, რომ კლასტერულმა მიდგომამ მეთოდოლოგიურად შეცვალა ექსპერტების მიდგომები შეფასებისადმი. კერძოდ, ერთ-ერთმა ექსპერტმა აღნიშნა, რომ თუ წარსულში ფუნქციების გადანაწილება როგორც წესი, ხდებოდა სტანდარტების გადანაწილებით ექსპერტებზე, ახლა ხშირია ცალკეული პროგრამების გადანაწილება ცალკეულ ექსპერტებზე. გარდა ამისა, შეფასების ორი დონის არსებობის გამო, ექსპერტებმა გამოკვეთეს ვიზიტის ფარგლებში დასასმელი შეკითხვების ჩამოყალიბების საჭიროება კლასტერულ და პროგრამულ დონეებზე.

უშუალოდ სააკრედიტაციო ვიზიტთან მიმართებით, ექსპერტებმა ხაზი გაუსვეს შეფასების დროის შემცირებას. თუმცა, ასევე აღინიშნა, რომ ცალკეულ პროგრამებთან მიმართებით ზოგ შემთხვევაში არ რჩება საკმარისი დრო კითხვების დასასმელად, რაც შემდეგ გავლენას ახდენს შეფასებაზე. ვიზიტის შემდეგ პერიოდზე საუბრისას კი, გარდა იმ საკითხებისა, რაც წინა ქვეთავში იყო განხილული, ექსპერტებმა ასევე გამოკვეთეს დასკვნის ფორმასთან დაკავშირებულ პრობლემა. კერძოდ, ზოგიერთი ექსპერტის მოსაზრებით, კლასტერული დასკვნის ფორმა დიდი და კომპლექსური იყო სამუშაოდ და დასკვნის ფინალიზებისას აუცილებელი იყო სკურპულოზური მუშაობა, რათა არ მომხდარიყო კლასტერული და პროგრამული დონის რეკომენდაციების შერევა. თუმცა, დასკვნის ფორმასთან დაკავშირებით, ერთ-ერთმა ექსპერტმა იმასაც გაუსვა ხაზი, რომ აღნიშნული გართულების თავიდან აცილება მიმდინარე ეტაპზე შეუძლებელი იყო და აღნიშნა თავად დაწესებულების მიერ შემუშავებული თვითშეფასების ანგარიშის ხარისხის მნიშვნელობას, რომელიც, მისი მოსაზრებით, მნიშვნელოვან გავლენას ახდენდა ექსპერტების მიერ დასკვნაზე მუშაობაზეც.



ერთ-ერთმა ექსპერტმა ინტერვიუში მიუთითა აკრედიტაციის საბჭოების უკეთ გადამზადების საჭიროებაზეც, რადგან, მისი თქმით, ზოგიერთ შემთხვევებში აკრედიტაციის ექსპერტებს ჰქონდათ შთაბეჭდილება, რომ საბჭოს წევრები არ იყვნენ უშუალოდ გარე-შეფასების სხვადასხვა ტექნიკურ საკითხებში სიღრმისეულად გათვითცნობიერებული.

გარდა ამისა, ცალკეულ შემთხვევაში აღნიშნული იყო დასკვნების თარგმანის პრობლემა იმ შემთხვევებში, როდესაც ორიგინალი ინგლისურად დაიწერა და ექსპერტის თქმით, ხანდახან მთლიანად დაიკარგა ექსპერტთა მიერ ნაგულისხმევი შინაარსი.

ექსპერტები ექსპერტებზე

ერთ-ერთმა ექსპერტმა აღნიშნა, რომ იმ შემთხვევებში, როდესაც კლასტერში დაჯგუფებული იყო სხვადასხვა შინაარსის პროგრამები, რომელთა სფეროებიც ფორმალურად იკვეთებოდნენ, მაგალითად, სხვადასხვა ენების ფილოლოგიები, ზოგიერთ შემთხვევაში, ექსპერტთა ჯგუფებში არ იყვნენ კონკრეტული დარგის სპეციალისტები, რაც მნიშვნელოვნად ართულებდა ჯგუფისთვის შეფასების პროცესს.

გარდა ამისა, რამდენიმე ექსპერტი კრიტიკულად მიუდგა კლასტერული აკრედიტაციის პროცესში ჩართული ექსპერტების მომზადების საკითხს. კერძოდ, მათი მოსაზრებით, იყო შემთხვევები, როდესაც გარკვეული ექსპერტები ისე ერთვებოდნენ შეფასების პროცესში, რომ ნაკლებად ფლობდნენ უშუალოდ ხარისხის გარე შეფასების პროცესისათვის საჭირო სპეციფიკურ ცოდნასა და კომპეტენციებს, რაც ართულებდა უფრო გამოცდილი ექსპერტების საქმიანობას, რომელთაც დამატებითი დროის დახარჯვა უწევდათ აღნიშნულ ექსპერტებთან ინდივიდუალურად მუშაობისათვის. ექსპერტებმა ასევე მიუთითეს სამუშაო პროცესში დროის ნაკლებობაზე, რასაც ზოგადად, კლასტერული აკრედიტაციის პირველი ტალღის შედარებით მოკლე ვადებში განხორციელების საკითხს უკავშირებდნენ და მიუხედავად იმისა, რომ აღნიშნული ასპექტი არ განაზოგადეს, პირველი ტალღის სპეციფიკური კონტექსტის გათვალისწინებით, მათ მაინც მიუთითეს, რომ დროის ზოგადი შეზღუდულობა გავლენას ახდენდა ექსპერტთა მომზადებაზე შეფასებისათვის და ხაზს უსვამდნენ იმას, რომ პროცესის ჯანსაღად წარმართვისათვის მნიშვნელოვანი იყო ვადების მკაცრი დაცვა, როგორც ცენტრისა და ექსპერტების, ისე დაწესებულებების მხრიდან, რომელთაც, პირველი ტალღის ფარგლებში გარკვეული გამოწვევები ჰქონდათ ამ მიმართულებით, რაც შემდეგ გავლენას ახდენდა მთლიან პროცესზე.



ცალკეულ შემთხვევებში ექსპერტებს ჰქონდათ რეკომენდაციები უშუალოდ შეფასებისათვის გამოყოფილ დროსთან დაკავშირებითაც და მიუთითეს, რომ მნიშვნელოვანი იყო დასკვნებზე სამუშაოდ ექსპერტებს მეტი დრო ჰქონოდათ მიცემული, რადგან, ერთ-ერთი ექსპერტის შენიშვნით, არსებული მოცემულობა მნიშვნელოვნად არ განსხვავდებოდა ინდივიდუალური პროგრამის დასკვნის პროექტზე განსაზღვრული დროისაგან, სამუშაო კი, კლასტერის შემთხვევაში, გაცილებით იყო გაზრდილი.

საერთაშორისო ექსპერტების ჩართულობა

ადგილობრივი ექსპერტები საკმაოდ კრიტიკულად იყვნენ განწყობილი საერთაშორისო ექსპერტების ჩართულობის საკითხთან მიმართ. კერძოდ, ისევე როგორც დაწესებულების წარმომადგენლებმა, მათაც აღნიშნეს, რომ საერთაშორისო ექსპერტები მნიშვნელოვნად განსხვავდებოდნენ ერთმანეთისაგან პიროვნული და პროფესიული მახასიათებლებით და განსხვავდებოდა მათი მიდგომები და ჩართულობის დონე შეფასების სხვადასხვა ეტაპებზე. ამასთან ერთად, ექსპერტებმა განსაკუთრებით გაუსვეს ხაზი ადგილობრივი კონტექსტის მიმართ ნაკლებ ცნობიერებას საერთაშორისო ექსპერტების მხრიდან, რაც ასევე მნიშვნელოვან გამოწვევად იქცეოდა შეფასების პროცესში. აღსანიშნავია, რომ ამ პოზიციას თავად საერთაშორისო ექსპერტებიც იზიარებენ, რომლებმაც ხაზი გაუსვეს შეფასების პროცესში უმაღლესი განათლების კონტექსტზე საბაზისო ინფორმაციის მიწოდების აუცილებლობას, განსაკუთრებით, ისეთი საკითხების მიმართ, როგორცაა განათლებისა და კვლევის დაფინანსება და ა.შ., რაც სხვა კონტექსტიდან მოსული პირებისათვის სრულიად უცნობი შეიძლება იყოს, რამაც შეიძლება ექსპერტებს შეუქმნათ არასწორი მოლოდინები, რომლებიც შემდეგში გავლენას მოახდენს შეფასების პროცესზე. შესაბამისად, როგორც ადგილობრივი, ისე საერთაშორისო ექსპერტები მიუთითებდნენ საერთაშორისო ექსპერტებთან ცენტრის მხრიდან უფრო ინტენსიური მუშაობის საჭიროებაზე.



საგანმანათლებლო პროგრამების აკრედიტაციის საბჭოს წევრები

კლასტერული აკრედიტაციის მიზნები და მიღწევები

კლასტერული აკრედიტაციის მიზნებთან დაკავშირებით საბჭოს წევრების მოსაზრებები თანხვედრაში იყო უსდ-ების წარმომადგენლებისა და ექსპერტების მოსაზრებებთან. სხვადასხვა საფეხურების პროგრამების ერთიანი შეფასებისა და ერთმანეთთან შედარების შესაძლებლობებზე საუბრისას, საბჭოს ერთ-ერთმა წევრმა, დამატებითი საკითხი წამოჭრა და ხაზი გაუსვა კლასტერული აკრედიტაციის პოტენციალს, რომ მის ფარგლებში დაწესებულებას შეესწავლა სტუდენტთა გადინების საკითხები დაწესებულებიდან, რაც ხელს შეუწყობდა დაწესებულების კურსდამთავრებულების უფრო დიდი რაოდენობის მიერ უმაღლესი განათლების პირველი საფეხურიდან მეორე საფეხურზე სწავლის გაგრძელებას იმავე დაწესებულებაში.

მიზნების მიღწევასთან დაკავშირებით, საბჭოს ერთ-ერთმა წევრმა აღნიშნა, რომ მიმდინარე ეტაპზე ჯერ ადრე იყო მიღწეულ შედეგებზე საუბარი და რამდენიმე წელიწადი იქნებოდა საჭირო, რათა მომხდარიყო შედეგების აკუმულირება და სათანადო ანალიზი. მიუხედავად ამისა, საბჭოს წევრები, არსებული მდგომარეობის გათვალისწინებით, ხაზს უსვამდნენ შეფასების პროცესში საბჭოსთვის შექმნილ უფრო ნათელ სურათს პროგრამების შეფასებისთვის ერთიანობაში, რაც მათი მოსაზრებით თავად პროცესშივე უკვე ავტომატურად იყო მიღწეული. გარდა ამისა, ერთ-ერთმა წევრმა ახსენა ისიც, რომ კლასტერული შეფასება განსაკუთრებით სასარგებლო იყო საბჭოს წევრებისათვის რესურსებთან დაკავშირებული კომპონენტების შეფასებისათვის, რადგან კლასტერული შეფასება უფრო მკაფიო სურათს აჩვენებდა პროგრამების ერთიანობის დონეზე, რაც წარსულში არ იყო შესაძლებელი.

საერთაშორისო ექსპერტების ჩართულობა

აკრედიტაციის საბჭოს წევრების მოსაზრებები კლასტერული აკრედიტაციის პროცესში საერთაშორისო ექსპერტების ჩართულობასთან დაკავშირებით, თანხვედრაში იყო სხვა დაინტერესებული მხარეების მოსაზრებებთან და ხაზი გაესვა ისეთ გამოწვევებს (რომელთაც ზემოთაც მრავალჯერ გაესხვა ხაზი), როგორცაა საერთაშორისო ექსპერტების მხრიდან ნაკლები კომპეტენცია ადგილობრივ კონტექსტთან მიმართებით და ასევე მნიშვნელოვანი განსხვავებები თავად ექსპერტებსა და მათ მიერ გაწეულ სამუშაოებს შორის. გარდა აღნიშნული საკითხებისა, საბჭოს ერთ-ერთმა წევრმა ახსენა ზოგიერთი საერთაშორისო ექსპერტის მხრიდან გართულებული კომუნიკაცია საბჭოს სხდომის ფარგლებში. კერძოდ, მისი



თქმით, იყო შემთხვევები, როდესაც საბჭო ვერ ახერხებდა საერთაშორისო ექსპერტების მხრიდან ოპტიმალური ინფორმაციის მიღებას, ხოლო ადგილობრივი ექსპერტების მხრიდან კი ასეთ სიტუაციებში იყო ნაკლები აქტივობა, რადგან ძალაუფლების დინამიკა იმგვარად იყო გადანაწილებული ექსპერტთა ჯგუფებში, რომ საერთაშორისო ექსპერტები ხდებოდნენ მთავარი პასუხისმგებელი პირები. აღნიშნულთან დაკავშირებით, საბჭოს წევრმა ახსენა, რომ შესაძლებლად ხედავდა საერთაშორისო ექსპერტების ჩართულობის ისეთ მოდელს, სადაც ისინი არ იქნებოდნენ აუცილებლად თავმჯდომარეები, არამედ იქნებოდნენ ჯგუფის წევრები. მისი თქმით, მსგავსი კომბინაცია უფრო თანაბრად გადაანაწილებდა პასუხისმგებლობებს ჯგუფში და ხელს შეუწყობდა ადგილობრივი ექსპერტების სტაბილურად აქტიურ ჩართულობას.

გამოწვევები და განსავითარებელი მხარეები

ისევე, როგორც ყველა სხვა დაინტერესებულმა მხარემ, საბჭოს წევრებმაც აღნიშნეს, რომ კლასტერული აკრედიტაციის ფარგლებში მათი სამუშაო დატვირთვა გართულებული და გაზრდილი იყო, რადგან კლასტერებში მნიშვნელოვნად იყო გაზრდილი საბჭოს მიერ შესასწავლი დოკუმენტაციის რაოდენობა და ზოგიერთ შემთხვევაში, საბჭოს უჭირდა დროულად და სრულყოფილად შეესწავლა დოკუმენტები. მათი თქმით, ეს საკითხი პირდაპირ ახდენდა გავლენას საბჭოს მიერ გადაწყვეტილების მიღების პროცესზე. დოკუმენტაციასთან მიმართებით, საბჭოს ერთ-ერთმა წევრმა ახსენა, რომ ისურვებდა მეტ გაციფრულებას ამ მიმართულებით, მაგალითად, თუკი გარკვეული საბაზისო ინსტიტუციური დოკუმენტები უკვე იქნებოდა წინასწარ ატვირთული საბჭოს წევრებისათვის და მათ აღარ მოუწევდათ მსგავსი დოკუმენტაციის ყოველ ჯერზე ხელახლა წარდგენა აკრედიტაციის პროცესში, რაც, მისი თქმით, ხშირად ტექნიკურ ხარვეზებს ბადებდა და ხელოვნურად ზრდიდა საბჭოს სამუშაო დროს.

გარდა ამისა, საბჭოს წევრები შენიშნავდნენ კლასტერული აკრედიტაციის დასკვნის ფორმის სიდიდეს, კომპლექსურობასა და მოუხერხებლობას, რაც განაპირობებდა შეფასების სრულყოფილად აღქმის გართულებას და ზოგჯერ ხდებოდა დამაბნეველი, განსაკუთრებით იმ შემთხვევებში, როდესაც იყო მოცემული დიდი რაოდენობით რეკომენდაციები სხვადასხვა დონეებზე. ამას გარდა, საბჭოს ერთ-ერთი წევრი იმასაც აღნიშნავდა, რომ იყო შემთხვევები, როდესაც დასკვნებში მოცემული იყო გრძელი ნარატივები, რომელიც მიუხედავად იმისა, რომ ჩაფიქრებული იყო, როგორც მეტი ინფორმაციის მიმცემი, რეალურად ნაკლებად ინფორმატიული ხდებოდა საბჭოსთვის.



მისი თქმით, უმჯობესი იქნებოდა, რომ დასკვნებში მოცემული ყოფილიყო მეტად მოკლე და ლაკონური ნარატივები.

დამატებით, საბჭოს წევრებმა ახსენეს ისიც, რომ სასურველად მიიჩნევენ დაწესებულებებისათვის დროითი რეგლამენტის დაწესებას საბჭოს განხილვის პროცესში, რადგან იყო შემთხვევები, როდესაც საბჭოს მზაობის პირობებში, მაქსიმალურად მოესმინათ დაწესებულებებისათვის, ხშირი იყო გრძელი გამოსვლები დაწესებულებების მხრიდან.

განათლების ხარისხის განვითარების ეროვნული ცენტრის წარმომადგენლები

კლასტერული აკრედიტაციის მიზნები

კლასტერული აკრედიტაციის მიზნებთან მიმართებით, ცენტრის წარმომადგენლებმა დაასახელეს იდენტური საკითხები, როგორც სხვა დაინტერესებული მხარეები, ცენტრის ერთ-ერთმა წარმომადგენელმა ასევე დაამატა, რომ გარდა იმ ბევრი მიზეზისა და მიზნისა, რის გამოც კლასტერული შეფასების შემოღება მოხდა, მნიშვნელოვანი იყო იმის თქმაც, რომ ზოგადად, შეფასების სისტემებისათვის, პერიოდული განახლება მისასაღმებელი ფენომენი იყო, რათა მექანიზმები ყოფილიყო არსებული გამოწვევების რელევანტური.

მიზნების მიღწევის ნაწილშიც, ცენტრის წარმომადგენლებმა ხაზი გაუსვეს, რომ საჭიროა, მეტი დრო გავიდეს, რათა შესაძლებელი გახდეს კლასტერული აკრედიტაციის შედეგების შეფასება. თუმცა, აღინიშნა რამდენიმე საკითხი, რომელთა მიღწევაც მათი მოსაზრებით უკვე სახეზე იყო. კერძოდ, მათი მოსაზრებით ცხადად ჩანდა, რომ დაწესებულებების მხრიდან გაცილებით მეტი ადამიანი იყო ჩართული ერთობლივად, სააკრედიტაციო განაცხადების მომზადებასა და ზოგადად, აკრედიტაციის პროცესში, რაც უკვე შეიძლებოდა განხილულიყო, როგორც მისასაღმებელი ტენდენცია.

კლასტერული აკრედიტაციის პროცესი და დაგროვებული გამოცდილება

ცენტრის წარმომადგენლებმა, ისევე როგორც ყველა სხვა დაინტერესებულმა მხარემ, აღნიშნეს, რომ კლასტერული აკრედიტაციის მოდელის დამკვიდრებით, გაიზარდა და გართულდა პროცესში ჩართული ცენტრის თანამშრომლების დატვირთვაც. თუმცა, ამ მიმართულებით, ცენტრის ერთ-ერთმა წარმომადგენელმა აღნიშნა ისიც, რომ სამუშაო დატვირთვის ნაწილში ცენტრისათვის თვისებრივ ზრდას ჰქონდა ადგილი, რაოდენობრივზე მეტად. კერძოდ, მისი თქმით, ახალი მოდელის პროცესის იმპლემენტაციის ფარგლებში, რომელშიც უფრო მეტად იყვნენ ჩართულები



საერთაშორისო ექსპერტები, 2023 წლიდან კი მათი ჩართულობა სავალდებულო გახდა, უფრო კომპლექსური გახდა ცენტრის თანამშრომლების სამუშაო და მათთვის მეტად საჭირო გახდა პროცესში სიახლეების ათვისება და სწავლა და ექსპერტებთან თანამშრომლობის მეთოდოლოგიის ჩამოყალიბება. ცენტრის თანამშრომლებმა აღნიშნეს, რომ პროცესში ასევე გაზრდილი იყო ცენტრის თანამშრომლის მიერ დასაორგანიზებელი სამენეჯმენტო სივრცე, რომელიც, მიუხედავად ადმინისტრაციული წარმოებების რაოდენობრივი შემცირებისა მათი გაერთიანებების ხარჯზე, ფაქტობრივ დონეზე ზრდიდა მათ სამუშაოს, ხოლო თვისებრივად, უფრო სკურპულიოზურ მენეჯმენტს მოითხოვდა.

ზოგადად, ცენტრის თანამშრომლებმა ხაზი გაუსვეს, რომ თავად ცენტრს ბევრი სიახლის ათვისება და სწავლა მოუწია ახალი პროცესის იმპლემენტაციის პროცესში, რაც სამომავლოდ იმის გარანტორი უნდა ყოფილიყო, რომ კლასტერული აკრედიტაციის შემდეგი ტალღებისათვის ცენტრი უკეთ იქნებოდა მომზადებული, პირველ რიგში მეთოდოლოგიური თვალსაზრისით, რაც გააუმჯობესებდა ექსპერტებთან მუშაობის ხარისხს და ხელს შეუწყობდა პროცესის უკეთ წარმართვას.

ცენტრის წარმომადგენლები ასევე საუბრობდნენ კლასტერული აკრედიტაციის დასკვნის ფორმებზე და აღნიშნეს, რომ მათი გადმოსახედიდანაც აღნიშნული ფორმა კომპლექსური და ხშირად მოუხერხებელი იყო.

ექსპერტთა ჩართულობა და საერთაშორისო ექსპერტები

ცენტრის წარმომადგენლების მხრიდან აღნიშნული იყო, რომ კლასტერული აკრედიტაციის პროცესის წარმატებით წარმართვას მეტად სტრატეგიული მიდგომა სჭირდებოდა რესურსების კუთხით, რაც გულისხმობდა ექსპერტების დროულ მოძიებას, გადანაწილებას შეფასებებზე და ა.შ., რაც, მათი თქმით, გართულებულია პროცესების შეზღუდულ დროში წარმართვის საჭიროების გამო.

ცენტრის წარმომადგენლები, ისევე როგორც პროცესში ჩართული ბევრი სხვა დაინტერესებული მხარე, ასევე საუბრობდნენ ექსპერტებთან მიმართებით მეტი მუშაობის საჭიროებაზე. ცენტრის ერთ-ერთმა წარმომადგენელმა აღნიშნა, რომ ექსპერტების მომზადების დონე შეფასებებისათვის, ერთ-ერთი მიზეზი იყო იმისა, რომ მისი აზრით ჰოლისტური შეფასების ნაწილი მნიშვნელოვანწილად არ იყო მიღწეული პირველი ტალღის შეფასებებში. გარდა ამისა ნახსენები იყო ისიც, რომ ცალკეულ დარგებში ქვეყანაში საკმაოდ მცირეა შესაბამისი კვალიფიკაციის მქონე ექსპერტთა ზოგადი რაოდენობა, რაც ხშირად იწვევს გარკვეული ექსპერტების მაღალ დატვირთვას კლასტერის წლის განმავლობაში და ხშირად ასევე იქმნება ისეთი



სიტუაცია, რომ ექსპერტებს ხშირად უწევთ ერთმანეთის შეფასება. ამ საკითხთან მიმართებით, რომელიც „პატარა ქვეყნის სინდრომის“ ნაწილად იყო განხილული ცენტრის წარმომადგენელთა მიერ, განსაკუთრებით ჰქონდა გასმული ხაზი საერთაშორისო ექსპერტის როლს, როგორც მეტი ობიექტურობის შემტანისა შეფასების პროცესში, რომელიც ასევე ზრდიდა სანდოობას შეფასების მიმართ. ცენტრის წარმომადგენელმა ასევე ახსენა დისკუსიები იმასთან დაკავშირებით, თუ რამდენად უნდა ყოფილიყვნენ საერთაშორისო ექსპერტები აუცილებლად ჩართული პროცესში თავმჯდომარის სახით. მისი თქმით, ცენტრის ამჟამინდელი მიდგომის მთავარი დასაბუთება იყო ინტერესთა კონფლიქტების შემცირების შესაძლებლობა.

საერთაშორისო ექსპერტებთან მიმართებით, ცენტრის წარმომადგენლებმა დამატებით აღნიშნეს, რომ მათი ჩართულობა მნიშვნელოვნად ზრდიდა ცენტრის დატვირთვას, როგორც საორგანიზაციო, ისე შინაარსობრივი თვალსაზრისით. გარდა ამისა, მათ ახსენეს, რომ რიგ შემთხვევებში, შეფასებების პროცესში ადგილი ჰქონდა ადგილობრივ და საერთაშორისო ექსპერტებს შორის სინერჯის ნაკლებობას და ნაკლებ შეთამაშებას, რაც მათი თქმით, განპირობებული იყო როგორც საერთაშორისო ექსპერტების მხრიდან ადგილობრივი კონტექსტის ნაკლები ცოდნით, ისე ხშირი ენობრივი ბარიერით, რაც გამოწვეული იყო ინგლისური ენის ნაკლები კომპეტენციით ადგილობრივ ექსპერტთა ნაწილში.



დასკვნა და რეკომენდაციები

დასკვნა

კლასტერული აკრედიტაციის ფარგლებში შემუშავებული ექსპერტთა დასკვნებისა და დაინტერესებულ მხარეებთან ჩატარებული ინტერვიუების საფუძველზე იკვეთება კომპლექსური, განვითარების ეტაპზე მყოფი პროცესი, რომლის განხორციელების პირველმა ტალღამაც აჩვენა შეფასების მაღალი, განვითარების ხელშემწყობი პოტენციალი, თუმცა ასევე ცხადად გამოიკვეთა მთელი რიგი გამოწვევებისა, რომელთა გადაჭრაც აუცილებელია პროცესის შემდეგი გაუმჯობესებისათვის.

აკრედიტაციის ექსპერტთა დასკვნებში ცხადად იკითხება მთელი რიგი საკითხების კლასტერულ დონეზე ჰოლისტური შეფასების პოტენციალი, თუმცა პროგრამული დონის შეფასებები კვლავაც აქტუალურია. აღნიშნული უკავშირდება შეფასების ფარგლებში განსაზღვრულ მიდგომებს, რომელიც ცალკეულ კომპონენტებთან მიმართებით სავალდებულო სახით ითვალისწინებს პროგრამული დონის შეფასებებს, ხოლო სხვა კომპონენტები შესაძლებელია იყოს გაანალიზებული და შეფასებული მხოლოდ კლასტერულ დონეზე. აღნიშნულის გათვალისწინებით, ნაკლებად გასაკვირია აკრედიტაციის პირველ სტანდარტთან მიმართებით პროგრამული დონის რეკომენდაციებისა და რჩევების სიმრავლე, რადგან მოცემულ სტანდარტში, 1.3 კომპონენტის გარდა, ყველა სხვა კომპონენტთან მიმართებით, მოთხოვნილია როგორც კლასტერული, ისე ინდივიდუალური დონის ანალიზი. ამასთან ერთად, აკრედიტაციის მიმართულებით დაგროვილი გამოცდილება აჩვენებს, რომ პროგრამის შინაარსთან დაკავშირებულ კომპონენტებთან მიმართებით, უფრო მეტი რეკომენდაცია და რჩევა გაიცემოდა ინდივიდუალური პროგრამების აკრედიტაციის პროცესის ფარგლებშიც.¹⁶

დაახლოებით პირველი სტანდარტის მსგავსი მოცემულობაა შექმნილი მე-4 სტანდარტთან მიმართებითაც, სადაც 4.3. კომპონენტის გარდა, ყველა სხვა კომპონენტთან მიმართებით, სავალდებულოა პროგრამული დონის ანალიზის განხორციელება. თუმცა, შინაარსობრივად განსხვავდება მე-4 სტანდარტის ფარგლებში პროგრამულ დონეზე გაცემული რეკომენდაციები 1-ლი სტანდარტის რეკომენდაციებისაგან და მათი ფოკუსი უმეტეს შემთხვევებში მოიცავს ცალკეულ პროგრამაზე უფრო ფართო საკითხებს. ისეთი საკითხები, როგორცაა აკადემიური პერსონალის სამეცნიერო საქმიანობა, პერსონალის გაახალგაზრდავება, პერსონალის რაოდენობის ზრდა, სამეცნიერო ხელმძღვანელობის პოტენციალის გაძლიერება და

¹⁶სამედიცინო განათლება საქართველოში: ხარისხის უზრუნველყოფა ძირითადი ტენდენციები და გამოწვევები (2021) - https://eqe.ge/res/docs/2020/TA_NCEQE_MEDICINE_GEO_2021.pdf



ა.შ., რომელიც წარმოადგენს მე-4 სტანდარტის რეკომენდაციების ძირითად თემებს, უმეტეს შემთხვევებში სავსებით შესაძლებელი და სასურველიცაა, რომ იყოს გაცემული კლასტერის დონეზე. ამასთან ერთად, გასათვალისწინებელია ისიც, რომ რესურსების ჰოლისტური ანალიზი და ამ მიმართულებით ნათელი სურათის შექმნა, დარგის განვითარების მხარდასაჭერად, კლასტერული აკრედიტაციის ინიცირების ერთ-ერთი ძირითადი მიზანი იყო, როგორც თავად ცენტრის ოფიციალური განცხადებების, ისე ძირითადი დაინტერესებული მხარეების აღქმის თანახმად. რესურსების ერთობლივ კონტექსტში ანალიზს ჰქონდა ხაზი გასმული აკრედიტაციის საბჭოს წარმომადგენელთა მიერაც ინტერვიუებში და შესაბამისად, შესაძლებელია, რომ სამომავლო პერსპექტივაში განიხილებოდეს მე-4 სტანდარტთან მიმართებით შეფასების ფოკუსის ცვლილება კლასტერული პერსპექტივის სასარგებლოდ.

რაც შეეხება აკრედიტაციის მე-2, მე-3 და მე-5 სტანდარტებს, რომელთა ფარგლებშიც, მხოლოდ 2.1. კომპონენტის დამწვების წინაპირობებთან მიმართებითაა განსაზღვრული სავალდებულო წესით ინდივიდუალური პროგრამების შეფასება, შესწავლილ დასკვნებში, მათი ანალიზი გვაჩვენებს კლასტერული შეფასების მეტ-ნაკლებად ოპტიმალურ სურათს. ეს განსაკუთრებით ცხადია მე-5 სტანდარტთან მიმართებით, სადაც თვალნათლივ იკვეთება ხარისხის უზრუნველყოფის მექანიზმების კლასტერულ დონეზე შეფასების უპირატესობები.

რაც შეეხება დაინტერესებულ მხარეთა რეფლექსიებს კლასტერული აკრედიტაციის პირველი ტალღის შესახებ, სხვადასხვა მხარეები თანხმდებიან კლასტერული აკრედიტაციის იმპლემენტაციის მიზნებთან მიმართებით, თუმცა არაერთგვაროვანია მათი შეფასებები მიზნების მიღწევის საკითხთან მიმართებით. ამ საკითხთან დაკავშირებით ძირითად ტენდენციას წარმოადგენს თავშეკავება შეფასებისაგან, პროცესის იმპლემენტაციის დაწყებიდან მცირე დროის გასვლის გამო. თუმცა, მაინც აქვს გასმული ხაზი რიგ მიღწევებს, რომლებიც მეტ-ნაკლებად ცხადია უშუალოდ შეფასების პროცესში, მაგალითად: პროგრამების ერთიანობაში შეფასება, რესურსების ერთიანობაში დანახვა და ზოგადად, მეტი ადამიანის ჩართულობა სააკრედიტაციო განაცხადების მომზადებისა და შეფასების პროცესში, რაც გამოწვეულია კლასტერულ აკრედიტაციასთან დაკავშირებული ფაქტობრივი მოთხოვნებით, თუმცა შესაძლებელია ირიბად მიუთითებდეს ხარისხის კულტურის გაუმჯობესების ტენდენციაზეც. თუმცა, მკაფიოდ იყო ინტერვიუებში ხაზგასმული, რომ ხარისხის კულტურის განვითარება თავად დაწესებულებების პრეროგატივაა და გარე შეფასება ამ ნაწილში ნაკლებად შეიძლება იყოს წამყვანი ფაქტორი. კიდევ ერთ დადებით



განვითარებად შეიძლება მიჩნეული იყოს აკრედიტაციის საბჭოებში დარგობრივი ექსპერტების ჩართულობის გაძლიერება კლასტერის წლების მიხედვით.

საერთაშორისო ექსპერტებთან მიმართებით, დაინტერესებული მხარეები თანხმდებიან მათი ჩართულობის ზოგად დადებით გავლენაზე, რაც განსაკუთრებით მიემართება შეფასებების ობიექტურობისა და სანდოობის ამაღლებას და ასევე ინტერსთა კონფლიქტების შემცირებას. ცალკეულ შემთხვევებში სინერგიების ნაკლებობა და არაერთგვაროვანი გამოცდილებები საერთაშორისო ექსპერტების ჩართულობის ხარისხთან მიმართებით შეფასების პროცესის ყველა ეტაპზე, კონტექსტუალურ მოცემულობასთან მიმართებით ნაკლებ ცოდნასთან ერთად, ძირითად გამოწვევებად რჩება ამ კუთხით, თუმცა აღნიშნული გამოწვევების ბუნების გათვალისწინებით, მათი გაუმჯობესების კუთხით მეტი მუშაობა შედეგიანი იქნება. ამ ნაწილში მთავარი აქტორი ცენტრია, რომელმაც უნდა შეძლოს კლასტერული აკრედიტაციის შემდეგ ეტაპებზე როგორც ადგილობრივ, ისე საერთაშორისო ექსპერტებთან მუშაობის უფრო ეფექტური მოდელების დაგეგმვა და განხორციელება. ცენტრის წარმომადგენლების რეკომენდაციები კლასტერული აკრედიტაციის საწყისი პროცესის, როგორც მათთვის სასწავლო გამოცდილების შესახებ, მიუთითებს, რომ შეფასების ყოველი ეტაპის შემდეგ, ცენტრი მეტად იქნება მომზადებული წინა ეტაპებზე გამოკვეთილ გამოწვევებთან გასამკლავებლად. თუმცა, მნიშვნელოვანია, რომ გამოწვევების გადაჭრაზე მუშაობა იყოს დროული.

მიუხედავად იმისა, რომ რესურსების, მათ შორის, სამუშაო დატვირთვის შემცირება ჩართული მხარეებისათვის, ერთ-ერთი მნიშვნელოვანი საკითხი იყო კლასტერული აკრედიტაციის ინიცირების პროცესში, პროცესში ჩართული ყველა დაინტერესებული მხარე მიიჩნევს, რომ არსებული გამოცდილებით მათი დატვირთვა გაიზარდა. მიმდინარე ეტაპზე აღნიშნულზე მუშაობა შესაძლებელია რამდენიმე მიმართულებით, მაგალითად, საბჭოს წევრებისათვის მეტი დროის მიცემით პროგრამების დოკუმენტებზე სამუშაოდ და ასევე ექსპერტებისათვის დასკვნის პროექტისა და დასკვნის წარმოდგენის ვადების გაზრდით. ზოგადად, მოცემული მდგომარეობა შესაძლებელია გამოწვეული იყოს როგორც პროცესის სიახლის ეფექტით, რომლის ფარგლებშიც მხარეებს უწევთ ისწავლონ პროცესში, ისე თავად კლასტერული აკრედიტაციის ფორმატით. მნიშვნელოვანი იქნება, რომ შეფასების შემდეგ ეტაპებზე დამატებით იქნას შესწავლილი აღნიშნული საკითხი.

დაწესებულებების პერსპექტივიდან აღნიშნული იყო ისიც, რომ კლასტერული აკრედიტაციით გამოწვეულ დატვირთვასთან ერთად, დღემდე გამოწვევად რჩებოდა რამდენიმე სხვადასხვა გარე-შეფასების მექანიზმის ერთდროული განხორციელება



დაწესებულებაში, რაც ხელს უწყობდა შეფასებით გადაღლის (Evaluation Fatigue) გრძნობის გამოწვევას. გამომდინარე იქიდან, რომ მოცემული კვლევის ფარგლებში დაწესებულების წარმომადგენლებს ხარისხის უზრუნველყოფის სამსახურების თანამშრომლები წარმოადგენდნენ, მათი სპეციფიკური ფუნქციების გათვალისწინებით გარე შეფასებების ფარგლებში, რთულია აღნიშნული სენტიმენტის განხორციელება მთლიანად ინსტიტუციების დონეზე, თუმცა შესაძლებელია, რომ ცენტრმა მეტად გაითვალისწინოს სხვადასხვა, მათს შორის ისეთი თანამდევნი შეფასებების განხორციელებისას, როგორცაა გეგმიური და არაგეგმიური მონიტორინგები, 3 წლიანი ანგარიშების წარმოდგენის ვალდებულება თუ სხვა, უსდების არსებული დატვირთვა გარე-შეფასების სხვა მექანიზმების ფარგლებში.

ერთ-ერთი საკითხი, რომელსაც თითქმის ყველა დაინტერესებული მხარე გამოყოფდა, როგორც გამოწვევას, კლასტერული აკრედიტაციის დასკვნის ფორმა იყო, მისი სიდიდისა და კომპლექსურობის გამო. მხარეების პოზიციას წარმოადგენდა ის, რომ აღნიშნული ფორმა მოუხერხებელია, დამაბნეველი და რთული სტრუქტურის გამო მაღალია ტექნიკური შეცდომების დაშვების შესაძლებლობა. გარდა იმისა, რომ მხარეები აღნიშნავდნენ კლასტერული და პროგრამული დონის რეკომენდაციების შერევის შესაძლებლობას, ხაზი ჰქონდა გასმული იმასაც, რომ ხშირი იყო დასკვნების გადატვირთვა, რომლის ნაცვლადაც უმჯობესად იყო მიჩნეული შედარებით მოკლე ნარატივები.

რიგ შემთხვევებში მხარეები ეხებოდნენ აკრედიტაციის პროცესის გაციფრულების შესაძლებლობებს, რაც დანახული იყო, როგორც აკრედიტაციის პროცესში გამოყენებული დიდი რაოდენობით დოკუმენტაციის შემცირების ერთ-ერთი საშუალება. ციფრული რესურსების მეტი გამოყენება საკმაოდ კარგად ცნობილი მოტივია ცენტრის პროცესებთან მიმართებით, რაც არაერთხელ ყოფილა ნახსენები ცენტრის თემატურ ანალიზებში.

ერთ-ერთ მთავარ გამოწვევად კლასტერული აკრედიტაციის პირველი ეტაპის განხორციელების პროცესში განსაზღვრული იყო შედარებით შეზღუდული დრო, რამაც შემდეგ გავლენა იქონია სრული პროცესის განხორციელების ხარისხზე. კერძოდ, კლასტერული აკრედიტაციის პირველ ეტაპზე ვერ იყო ოპტიმალურად გამოყენებული ის სტრატეგიული მექანიზმები, რომლითაც შეფასება უნდა გამხდარიყო მეტად ეფექტიანი და ეფექტური. ცენტრის მხრიდან, ვერ მოხერხდა ექსპერტთა კორპუსის სრული ოპტიმიზაცია და გადამზადება ისეთი სახით, როგორც ჩაფიქრებული იყო პროცესის დაწყებამდე და ამასთან ერთად, ცალკეულ შემთხვევებში ადგილი ჰქონდა დაწესებულებების მხრიდან დოკუმენტაციის დაგვიანებით წარმოდგენას. აღნიშნული



ფაქტორები ნაწილობრივ ბუნებრივად და გარდაუვალად შეიძლება იყოს მიჩნეული ახალი მექანიზმის განხორციელების პროცესში, როდესაც ყველა დაინტერესებულ მხარეს ხელახლა უწევს ახალ საკანონმდებლო მოცემულობასთან ადაპტირება და სიახლეების ათვისება. თუმცა, კლასტერული აკრედიტაციის სრული პოტენციალის გამოსაყენებლად, განსაკუთრებით შეფასების ეფექტიანობისა და ეფექტურობის თვალსაზრისიდან, მნიშვნელოვანია, რომ ნაკლოვანი გამოცდილებები გათვალისწინებული იყოს შეფასების შემდეგი ეტაპებისათვის, რათა კლასტერული აკრედიტაციის პროცესი იქცეს უმაღლესი საგანმანათლებლო დაწესებულებების მხარდაჭერის რეალურ მექანიზმად და სრულად გავიდეს იმ მიზნებზე, რაც საფუძვლად ედო მის ინიცირებას.

რეკომენდაციები:

- რეკომენდებულია, გადაიხედოს აკრედიტაციის მე-4 სტანდარტის კომპონენტებთან მიმართებით ინდივიდუალური დონის ანალიზის საჭიროების აუცილებლობა.
- რეკომენდებულია, კლასტერული აკრედიტაციის შემდეგი ეტაპებისათვის, ცენტრმა სრულყოფილად მოახერხოს საკუთარი რესურსების სტრატეგიული დაგეგმვა, ექსპერტთა კორპუსის, მათ შორის საერთაშორისო ექსპერტების დროული მობილიზება და გადამზადება, რათა თავიდან იყოს აცილებული ის რისკები და გამოწვევები, რომელიც თან სდევს პროცესების შეზღუდულ დროში განხორციელებას.
- რეკომენდებულია, ცენტრმა თავიდან აირიდოს ისეთი შემთხვევები, როდესაც ექსპერტთა ჯგუფში ჩართულია პირი, რომელიც ენობრივი ბარიერის გამო ვერ ახერხებს ჯგუფის წევრებთან, განსაკუთრებით საერთაშორისო ექსპერტთან პროდუქტიული და ეფექტური კომუნიკაციის დამყარებას.
- რეკომენდებულია, რომ აკრედიტაციის საბჭოს წევრებს ჰქონდეთ მეტი დრო დოკუმენტაციის შესასწავლად, ექსპერტთა ჯგუფებს მეტი დრო დასკვნის პროექტისა და დასკვნის წარმოსადგენად, ხოლო ცენტრის თარჯიმნებს მეტი დრო მათ სათარგმნად/დასარედაქტირებლად.
- რეკომენდებულია, გადაიხედოს კლასტერული აკრედიტაციის თვითშეფასებისა და დასკვნის ფორმები, კერძოდ, კლასტერულ-პროგრამული შეფასების დონეების ვარირება და რეკომენდაცია-რჩევების ასიგნაციის საკითხები, რათა აღნიშნული ინსტრუმენტები უფრო მოსახერხებელი იყოს სააკრედიტაციო პროცესში ჩართული ყველა მხარისათვის.
- რეკომენდებულია, უსდ-ებთან და ექსპერტებთან გაგრძელდეს მუშაობა თვითშეფასების ანგარიშის და დასკვნის წერის ტექნიკასთან მიმართებით, რათა



სსიპ - განათლების ხარისხის განვითარების ეროვნული ცენტრი

თვითშეფასებაში/დასკვნაში ოპტიმალურად იყოს ასახული ინფორმაცია და შესაძლებლობების ფარგლებში თავიდან იყოს აცილებული თვითშეფასების/დასკვნის ზომების ხელოვნური ზრდა.

- რეკომენდებულია, პროგრამათა დაჯგუფების შესაძლებლობების გაზრდა, რომ კლასტერები არ იყოს ფრაგმენტირებული და კიდევ უფრო ნაკლები სიმძიმით აისახოს უსდ-ს მიერ ამგვარი გარე შეფასებისათვის გამოყოფილ ბიუჯეტზე.
- რეკომენდებულია აკრედიტაციის საბჭოს განხილვისას პოზიციების დასაფიქსირებლად დაწესდეს დროის რეგლამენტი.